



Instituto Federal de Educação, Ciência e Tecnologia de Alagoas

Plano Diretor de Tecnologia da Informação



Instituto Federal de Educação, Ciência e Tecnologia de Alagoas

Comitê de Tecnologia da Informação

Departamento de Tecnologia da Informação – DTI
Pró-reitoria de Administração e Planejamento - PRAP
Pró-reitoria de Desenvolvimento Institucional - PRDI
Pró-reitoria de Pesquisa e Inovação - PRPI
Pró-reitoria de Ensino - PROEN
Pró-reitoria de Extensão - PROEX
Campus Arapiraca
Campus Maceió
Campus Maragogi
Campus Marechal Deodoro
Campus Murici
Campus Palmeiras dos Índios
Campus Penedo
Campus Piranhas
Campus Satuba
Campus Santana do Ipanema
Campus São Miguel dos Campos
Departamento de Educação a Distância - DEPEAD/UAB

Plano Diretor de Tecnologia da Informação

Sumário

1. Introdução.....	3
2. Documentos de Referência.....	4
3. Princípios e Diretrizes.....	5
4. Metodologia aplicada.....	5
5. Estrutura Organizacional da “unidade de TI”.....	6
6. Missão.....	6
7. Visão.....	6
8. Análise SWOT da TI organizacional.....	7
9. Fatores Críticos de Sucesso.....	7
10. Inventário de Necessidades, Plano de Metas e de Ações, e Proposta Orçamentária de TI.....	8
11. Plano de Gestão de Pessoas.....	49
12. Plano de Desenvolvimento e Implantação de uma Política de Segurança.....	50
13. Formação de Grupos de Trabalho.....	51
14. Anexos.....	53

1. Introdução

O presente documento tem por objetivo descrever o Plano Diretor de Tecnologia da Informação (PDTI) para o Instituto Federal de Educação, Ciência e Tecnologia de Alagoas (IFAL), incluindo os seus *campi* Arapiraca, Maceió, Maragogi, Marechal Deodoro, Murici, Palmeira dos Índios, Penedo, Piranhas, São Miguel dos Campos, Santana do Ipanema, Satuba e Rio Largo, e tem por finalidade auxiliar na execução de ações voltadas à Tecnologia da Informação (TI) no tangente à implantação e/ou aperfeiçoamento de planejamento estratégico institucional. Esta ação é coordenada pelo Comitê de Tecnologia da Informação, com vistas a propiciar a alocação dos recursos públicos conforme as necessidades e prioridades da organização e fornecer uma visão completa do ambiente atual de TI do IFAL, além de levantamento de necessidades e diretrizes, identificação de projetos que visam melhoria de qualidade de serviços à comunidade do IFAL, otimização de recursos e melhor comunicação para este público.

O PDTI pode ser entendido como um instrumento de organização fundamental e indispensável à realização de uma gestão eficiente do recurso financeiro, intelectual e da comunicação para qualquer instituição que se proponha a desenvolver seus objetivos paralelamente à globalização. A Instrução Normativa nº 04 da Secretaria de Logística e Tecnologia da Informação do Ministério do Planejamento, Orçamento e Gestão, de 19 de maio de 2008, dispõe sobre o processo de contratação de serviços de Tecnologia da Informação pela Administração Pública Federal direta, autárquica e fundacional, a qual o presente plano diretor está em atendimento. Diz em seu artigo 3º que ações de TI (contratações descritas na IN-4/2008 da SLTI/MP) deverão ser precedidas de planejamento elaborado em harmonia com o PDTI, alinhado à estratégia do órgão ou entidade. O Acórdão 1.603/2008-Plenário TCU, também enfatiza que o planejamento estratégico de TI tem que estar alinhado com os planos de negócio da organização para o estabelecimento das prioridades e das ações a serem realizadas nesta área.

As tecnologias têm participado do processo ensino-aprendizagem com espaço cada vez maior, proporcionando ferramentas essenciais e indispensáveis à formação dos profissionais que se lançam no mercado de trabalho a cada ano, assim como no desenvolvimento de pesquisas e trabalhos que integra a instituição com a comunidade. Para Kenski (2003), a evolução tecnológica não se restringe aos novos usos de equipamentos e/ou produtos, mas aos comportamentos dos indivíduos que interferem/repercutem nas sociedades, intermediados, ou não, pelos equipamentos. Isso nos trás o entendimento de que as relações existentes entre usuários e ferramentas tecnológicas repercutem positivamente na produção e multiplicação de informações e conhecimentos.

Neste contexto, é um grande desafio para organização pública acompanhar a velocidade constante das inovações tecnológicas para aquisição de bens de TI quando comparamos com a organização privada, em função principalmente dos trâmites de compras que passam por processos de gestão financeira mais complexos e por vezes exigirem tempo expressivo para sua realização. Assim, o planejamento estratégico de TI é contemplado neste plano diretor visando otimizar processos de obtenção de sistemas mais eficientes para com o atendimento da comunidade do IFAL em termos de tecnologias.

Este plano diretor tem vigência de um ano e pretende atender as demandas de TI para o ano de **2011**. Foi elaborado pelo Comitê de Tecnologia da Informação, instituído pela portaria de nº 1.319/GR, de 15 de setembro de 2010, através dos seus integrantes - Presidente (Chefe do Departamento de TI do IFAL), vice-presidente, secretário, membros representantes de cada pró-reitoria e *campus* e do Departamento de Educação a Distância (UAB).

2. Documentos de Referência

Este documento segue as diretrizes de gestão estratégica em TI definidos pelo Governo Federal, principalmente na INSTRUÇÃO NORMATIVA Nº 4, Secretaria de Logística e Tecnologia de TI. Brasília. 19 de maio de 2008.

Outros documentos que embasam este PDTI são:

- Acórdão 2094/2004-TCU-Plenário: Firmou entendimento que: 9.1.1. todas as aquisições devem ser realizadas em harmonia com o planejamento estratégico da instituição e com seu plano diretor de informática, quando houver, devendo o projeto básico guardar compatibilidade com essas duas peças, situação que deve estar demonstrada nos autos referentes às aquisições.
- Decreto 1.048 de 21 de janeiro de 1994.
- Decreto 2.271 de 07 de julho de 2007.
- Guia do Processo de Elaboração de Plano Diretor de Tecnologia da Informação. Secretaria de Logística e Tecnologia da Informação, 2010.
- Acórdão 1.521/2003-TCU-Plenário: "Inconcebível que se inicie processo de informatização sem se proceder ao levantamento prévio de necessidades, que seja realizado em harmonia com o planejamento estratégico da instituição e seu plano diretor de informática".
- Acórdão 1.603/2008-Plenário TCU
- Instituto Federal de Educação, Ciência e Tecnologia de Alagoas. *Plano de Desenvolvimento Institucional*. Maceió: s.d.
- Instituto Federal de Educação, Ciência e Tecnologia de Alagoas. *Estatuto do Instituto Federal de Alagoas*. Maceió: 25 out. 2009.
- Instituto Federal de Educação, Ciência e Tecnologia de Alagoas. *PRAP/DAP. Acordo de metas e compromissos*. Maceió: 2010.
- Instrução Normativa Nº 1. MPOG: 19 de janeiro de 2010.
- PORTARIA Nº 898/GR/IFAL. Maceió: 26 de julho de 2010.
- Decreto 7.174. Casa Civil - Presidência da República: 12 de maio de 2010
- Estratégia Geral de T.I. MPOG: 18 de fevereiro de 2010.

3. Princípios e Diretrizes

As ações do IFAL, no que concernem à implantação, execução, atualização e continuidade de políticas públicas de gerenciamento e usabilidade do acervo tecnológico deste instituto, deverão ser norteadas e priorizar os eixos temáticos de referência abaixo, voltando-se ao seu exercício com o intuito de promover uma educação técnica e superior gratuita e de qualidade:

1. Gestão democrática;
2. Normatização e melhoria de fluxos e processos;
3. Formação continuada e atualização profissional;
4. Governança e tecnologia da informação;
5. Qualidade de vida e de trabalho e humanização do quadro de pessoal;
6. Aprimoramento dos processo de articulação e comunicação externa;
7. Gestão e expansão do ensino;
8. Gestão do conhecimento e valorização da produção intelectual;
9. Gestão e desenvolvimento estratégico;
10. Modernização da infraestrutura física e tecnológica;
11. Fomento às ações de pesquisa e extensão;
12. Promoção da assistência aos educandos.

4. Metodologia aplicada

A Elaboração do Plano Diretor de Tecnologia da Informação – PDTI – teve como base o Guia do Processo de Elaboração de Plano Diretor de Tecnologia da Informação (SLTI)¹, que apresenta um conjunto de fluxos de processos para construção de um Plano Diretor de TI. Este fluxo de processos é composto por três macroprocessos com suas atividades relacionadas, os quais podem ser descritos resumidamente como:

- Planejamento: realização de tarefas necessárias para elaboração do PDTI, como definição da abrangência, equipe, metodologia e alinhamento estratégico aos documentos de planejamento do órgão;
- Diagnóstico: identificação da situação atual da TI do órgão e as necessidades a serem atendidas, através da coleta de dados em cada um dos campi e setores envolvidos;
- Execução alinhada com a estratégia planejada: para as necessidades identificadas, estipula-se metas e ações para seu atendimento.

¹(SLTI, 2010) Secretaria de Logística e Tecnologia da Informação. **Guia do Processo de Elaboração de Plano Diretor de Tecnologia da Informação**. 2010. disponível em <http://www.sisp.gov.br>

5. Estrutura Organizacional da “unidade de TI”

A gestão e a organização de processos, projetos e ações de tecnologia da informação no IFAL envolvem diferentes agentes, entre os quais se pode destacar: o Comitê de Tecnologia da Informação (CTI), o Departamento de Tecnologia da informação (DTI), e a Coordenação de TI de cada Campus.

O processo de organização e gestão ocorre normalmente, em duas dimensões: uma global e outra no âmbito de cada Campus. Na perspectiva global, a coordenação de tais processos e atividades cabe ao Departamento de Tecnologia da informação (DTI), Unidade Central vinculada diretamente a Pró-Reitoria de Desenvolvimento Institucional. O DTI atua em especial no que se refere ao desenvolvimento e ao gerenciamento de soluções corporativas de TI para o IFAL, relativas às vertentes organizacionais e gerenciais. Como exemplo, pode-se citar o desenvolvimento e a gestão de sistemas como o SIGA (Sistema Integrado de Gestão Acadêmica), Sistemas Administrativos, Gerenciamento de Servidores de Rede, E-mail Institucional, Suporte ao Usuário, etc.

Na outra dimensão, no âmbito de cada campus, com base nos direcionamentos globais, planejam e executam a gestão e a organização da TI, segundo suas necessidades e prioridades. Desta forma, é estabelecido um ciclo de retroalimentação onde as definições globais aplicam-se a todos os campi, no entanto, cada campus também demonstra suas necessidades locais para serem discutidas pela CTI.

6. Missão

Promover a tecnologia da informação no Instituto Federal de Alagoas através do desenvolvimento de novos sistemas corporativos, da manutenção da infra-estrutura das redes de comunicação e do suporte tecnológico às unidades administrativas e acadêmicas do IFAL, bem como implantar e manter um ambiente computacional capaz de se adequar às permanentes evoluções ocorridas no ambiente externo e garantir que o ambiente tecnológico atenda às diversas demandas corporativas do Instituto.

7. Visão

Ser referência no âmbito dos Institutos Federais no que tange a viabilização de soluções de tecnologia da informação e a qualidade dos serviços, pela adoção e/ou desenvolvimento de tecnologias ligadas à gestão do conhecimento e suas inovações.

8. Análise SWOT da TI organizacional

FORÇAS	FRAQUEZAS
<p>Experiência e conhecimento técnico da instituição</p> <p>Boa distribuição geográfica</p> <p>Expertise dos docentes</p> <p>Servidores administrativos dedicados</p> <p>Qualidade do serviço de TI prestado a instituição</p> <p>Reconhecimento da formação junto ao mercado</p>	<p>Processo burocratizado</p> <p>Capacitação dos servidores ainda deficiente</p> <p>Estrutura física necessitando reforma</p> <p>Conectividade com a Internet limitada e nos campi novos inexistente</p> <p>Infra-estrutura de rede deficitária</p> <p>Infra-estrutura de servidores deficitária</p> <p>Quantitativo de servidores técnicos insuficientes</p> <p>Falta de uma política de backup e redundância de dados</p>
OPORTUNIDADE	AMEAÇAS
<p>Parceria com instituições de fomento a pesquisa</p> <p>Parceria com FAPEAL</p> <p>Parceria com RNP</p> <p>Terceirização de serviços de TI</p> <p>Aumento da prática profissional de discente</p> <p>Parceria com a SISP</p> <p>Implantação de TI verde no campus</p>	<p>Segurança das informações sem uma política clara e estabelecida</p> <p>Não conclusão no prazo definido do projeto SIGA</p> <p>Não conclusão no prazo definido da implantação da conectividade da RNP (Rede Nacional de ensino e pesquisa)</p> <p>Perda de dados, devido a intolerância a falhas</p> <p>Investimento em TI insuficiente para atender as demandas tecnológicas crescentes da instituição</p>

9. Fatores Críticos de Sucesso

Os fatores críticos relacionados ao PDTI decorrem da garantia das condições essenciais a sua efetiva implantação e à consequente obtenção dos resultados previstos. Com base numa análise SWOT — forças, oportunidades, fraquezas e ameaças —, podemos identificar alguns fatores críticos que **umentam** a chance de sucesso:

- Tornar o processo de implantação do PDTI um compromisso institucional do IFAL (Reitoria e Campi) para que se tornem parceiros ativos no processo de implantação, devendo ser ele conduzido de forma multi-institucional e integrada com outros processos estratégicos interna e externamente;
- Garantir que as aquisições/contratações de serviços e produtos de TI do IFAL sejam fundamentadas em análises e pareceres das áreas de tecnologia da informação, de maneira a assegurar que tais contratações estejam em consonância com as diretrizes do PDTI, e levando sempre em consideração as necessidades apontadas pelo mesmo;
- Mitigar a fragilidade da infraestrutura de telecomunicações, principalmente nos novos campi.
- Institucionalizar a participação de servidores da área de TI em colegiados e fóruns decisórios do IFAL, visando consolidar o papel da tecnologia da informação na gestão estratégica e garantir o alinhamento da TI às estratégias organizacionais, educacionais e pedagógicas;
- Garantir recursos humanos, orçamentários e financeiros para a execução das ações e dos projetos do PDTI;

- Institucionalizar o modelo de governança de TI, proposto no PDTI;
- Implantar a estrutura organizacional de TI proposta neste documento.

10. Inventário de Necessidades, Plano de Metas e de Ações, e Proposta Orçamentária de TI.

O planejamento permite o direcionamento dos esforços e recursos para onde os benefícios serão maiores ou para onde existe uma maior necessidade de melhoria no contexto da organização. Assim, o levantamento das necessidades de cada um dos campi do IFAL, bem como as necessidades de suas Pró-Reitorias, foi utilizado como ação estruturante para o Plano Diretor de Tecnologia da Informação (PDTI).

As necessidades, no contexto do PDTI do IFAL, estão sendo consideradas como problemas da área de Tecnologia da Informação que deverão ser solucionados por um conjunto de ações definido pelos membros do Comitê de Tecnologia da Informação (CTI), os quais foram nomeados pelo Reitor, diretores e chefes de departamento da instituição. O conjunto de ações proposto pelo CTI visa alcançar os objetivos do IFAL, os quais estão alinhados com as estratégias da instituição.

As necessidades do IFAL foram levantadas por meio de um questionário (Anexo X) e reuniões semanais realizadas pelo CTI. O questionário foi respondido pelos usuários de tecnologia da informação em cada um dos campi e pró-reitorias do Instituto Federal de Alagoas. A partir desse questionário, as necessidades de recursos e esforços de toda a instituição foram identificadas e unificadas.

A conscientização da importância da criação do PDTI, incluindo o levantamento das necessidades da instituição foi promovida pelo Memorando nº 62/2010/DTI/IFAL, de 2 de setembro de 2010, dirigido à Pró-Reitoria de Desenvolvimento Institucional. Nessa versão do plano diretor de tecnologia da informação do IFAL foi contemplado o planejamento para o ano de 2011 para todos os campi e pró-reitorias da instituição, ficando estimada uma atualização do PDTI para inclusão do planejamento para 2012.

As tabelas abaixo apresentam um resumo da proposta orçamentário para cada campus e reitoria (Tabela 1), assim como uma lista detalhada das necessidades identificadas, as metas e ações para essas necessidades, e a proposta orçamentária (Tabela 2).

Unidade	Valor Total (R\$)
Reitoria	R\$2.007.411,95
Campus Maceió	R\$2.598.208,78
Campus Palmeira dos Índios	R\$837.998,38
Campus Marachal Deodoro	R\$740.756,69
Campus Satuba	R\$398.053,74
DEPEAD	R\$224.449,26
Campus Arapiraca	R\$264.782,44
Campus São Miguel dos Campos	R\$198.132,44

Unidade	Valor Total (R\$)
Campus Penedo	R\$268.182,44
Campus Piranhas	R\$289.382,44
Campus Santana do Ipanema	R\$223.532,44
Campus Murici	R\$230.632,44
Campus Maragogi	R\$229.663,44
Campus Rio Largo	R\$284.752,37
Total	R\$8.795.939,27

Tabela 1: Resumo da proposta orçamentária

#	Pró-reitoria / Campus	Detalhamento Necessidade	Quantidade	Meta	Objetivo / Ação	Prioridade	Valor Unidade / valor mensal	Valor total / valor anual
1	01-TODOS	Laboratórios para aula de informática	6	Dotar com plena capacidade (42 máquinas) os campi que passem a funcionar em estrutura própria e que comportem 42 máquinas em um laboratório	<p>Compra de</p> <ul style="list-style-type: none"> - 22 computadores - 1 switch 48 portas 10/100 + 2 1000 - 1 rack 7U - 1 Datashow - 3 caixas de cabos UTP - 1 patch panel 48 portas - 2 caixas de canaletas (50x50mm) - 1 Câmera IP - 1 Access Point - 1 caixa de Ícones de identificação <p>para os campi:</p> <ul style="list-style-type: none"> 1 PENEDO 1 PIRANHAS 1 ARAPIRACA 1 PALMEIRA DOS INDIOS 2 MARECHAL DEODORO 	alta	R\$ 64.650,00	R\$ 387.900,00
2	01-TODOS	Conexão com Internet		Disponibilizar acesso a Internet com largura de banda compartilhada cujo acesso individual seja no mínimo de 50k	Contratar serviços de conexão com a Internet da seguinte forma:	alta	R\$ 72.300,00	R\$ 867.600,00

#	Pró-reitoria / Campus	Detalhamento Necessidade	Quantidade	Meta	Objetivo / Ação	Prioridade	Valor Unidade / valor mensal	Valor total / valor anual
3	01-TODOS	Infraestrutura de rede local adequada, visto que muitos campi não têm infraestrutura de rede ou, para os campi que têm, alguns setores não são atendidos adequadamente	11	toda sala em um campus deve ter infraestrutura de rede que disponibilize acesso com velocidade uniforme para todos	<p>Adquirir os ativos de redes abaixo, assim como demais mesmo que não listados abaixo.</p> <ul style="list-style-type: none"> • Switches e hubs: substituição dos equipamentos defeituosos e aumento na velocidade transferência de arquivos; • Racks: organizar e proteger os switches e cabos; • Cabos, conectores, ferramentas: comprar cabo UTP 4 pares, conectores RJ45, testador de cabo de rede, alicate de crimpar, rotulador; • Firewall + Web Filter: é necessário a compra de equipamento específico para instalação em rack 19" com esta função. Dispositivo de proteção contra acesso inadequados, vírus, spam etc; <p>Equipamentos para os campi:</p> <ul style="list-style-type: none"> - 1 Switch 48 portas 10/100/1000 - 3 Switch 24 portas 10/100/1000 - 3 Access Point Wireless PoE - 1 Switch controler Access Point - 1 Rack 7U - 1000 Conectores RJ45 Macho - 2 CX. Cabo UTP 4 pares - 4 Nobreaks para os ativos de rede - 2 Testadores de cabos de Rede - 2 Alicates de Crimpar profissional com catraca 	alta	R\$ 31.700,00	R\$ 348.700,00

#	Pró-reitoria / Campus	Detalhamento Necessidade	Quantidade	Meta	Objetivo / Ação	Prioridade	Valor Unidade / valor mensal	Valor total / valor anual
4	01-TODOS	Equipamentos para manutenção dos computadores do IFAL:		Adquirir componentes para realizar manutenção dos computadores do IFAL	Adquirir componentes para manutenção dos computadores do IFAL conforme especificado abaixo: 1 HD para cada cada 25 computadores existentes. 1 Placa de rede para cada 100 computadores. 1 memória DDR2 667 1Gb para cada 25 computadores existentes. 1 memória DDR2 800 2Gb = 1 para cada 25 computadores existentes. 1 Estabilizador para cada 50 computadores existentes. 1 Filtro de linha para cada 10 computadores existentes. 1 Fonte para cada 15 computadores existentes. 1 Antena Wireless para cada 50 computadores existentes. 200 Abraçadeiras em velcro 3 Jogo de ferramentas para manutenção de Informática. 15 Processador Socket: AM2+ 10 Processadores Socket: 775 4 Processadores Socket: 939 2 Multímetro digital 150 Emenda direta RJ45 2 Rotulador eletrônico	alta	R\$ 30.566,67	R\$ 30.566,67

#	Pró-reitoria / Campus	Detalhamento Necessidade	Quantidade	Meta	Objetivo / Ação	Prioridade	Valor Unidade / valor mensal	Valor total / valor anual
					<p>10 Fita para rotulador eletrônico de mesma marca 10 Pasta térmica Tubo 2 Ferro de solda</p>			

#	Pró-reitoria / Campus	Detalhamento Necessidade	Quantidade	Meta	Objetivo / Ação	Prioridade	Valor Unidade / valor mensal	Valor total / valor anual
5	01-TODOS	Cabeamento estruturado para rede local dos novos campi e reitoria	9	disponibilizar cabeamento estruturado para os novos campi e reitoria	- Contratar empresa para elaborar projeto de cabeamento estruturado para os campi - contratar empresa para realizar cabeamento estruturado novos campi, campus Marechal Deodoro e nova sede da reitoria	alta	R\$ 25.000,00	R\$ 275.000,00
6	01-TODOS	Impressão de documentos		Manter o contrato relativo ao serviço de impressão e ampliá-lo em 30%	Manter o contrato do serviço de impressão, ampliando-o em 30% Definir grupo de estudo para refinar as métricas para definir quantitativo e distribuição de impressoras. Exemplo: 1 impressora disponível a cada grupo de Y computadores da área administrativa, ou 1 impressora para necessidades de impressão superior a X cópias por mês.	alta	R\$ 25.519,05	R\$ 306.228,60
7	01-TODOS	Telefonia móvel	1	Manutenção do contrato de telefonia móvel	Manter os contratos existentes com expansão	alta	R\$ 22.500,00	R\$ 270.000,00
8	01-TODOS	Telefonia fixa	1	Manutenção do contrato de telefonia fixa	Manter os contratos existentes com expansão	alta	R\$ 17.500,00	R\$ 210.000,00
9	01-TODOS	Modens para acesso a internet com mobilidade	1	Manter os contratos existentes	Manter os contratos existentes Expandir o número de modems em 100% Dotar os membros do Comitê de Tecnologia da Informação com acesso a Internet Móvel	alta	R\$ 3.870,00	R\$ 46.440,00

#	Pró-reitoria / Campus	Detalhamento Necessidade	Quantidade	Meta	Objetivo / Ação	Prioridade	Valor Unidade / valor mensal	Valor total / valor anual
10	01-TODOS	computadores móveis com bom desempenho	105	Adquirir novos notebooks	Adquirir novos notebooks com a seguintes distribuição: 28 EXPANSAO 5 UAB 10 PRO-REITORIAS 05 DTI 04 RIO LARGO 19 PI 10 MACEIO 02 Reitoria 22 Marechal Deodoro	alta	R\$ 3.000,00	R\$ 315.000,00
11	01-TODOS	Equipamento de projeção visual	78	Adquirir novos datashow	Adquirir equipamentos com a seguinte distribuição: 40 EXPANSAO 06 SATUBA 10 UAB 05 PRO-RETORIAS 01 DTI 05 PIN 05 MACEIO 01 Reitoria 05 Marechal Deodoro	alta	R\$ 2.000,00	R\$ 156.000,00
12	01-TODOS	Câmeras de Segurança	105	Adquirir câmeras de segurança	Adquirir câmeras de segurança com a seguintes distribuição: 40 expansão 07 Marechal 06 Palmeira dos Índios 07 Satuba 20 Campus Maceió 25 Reitoria	alta	R\$ 2.000,00	R\$ 210.000,00

#	Pró-reitoria / Campus	Detalhamento Necessidade	Quantidade	Meta	Objetivo / Ação	Prioridade	Valor Unidade / valor mensal	Valor total / valor anual
13	01-TODOS	Aparelhos telefônicos para comunicação	144	Aquisição de aparelhos telefônicos para os novos campi e a nova sede da reitoria	Aquisição de Aparelhos telefônicos IP com a seguinte distribuição 040 novos campi 100 reitoria 04 Marechal Deodoro	alta	R\$ 500,00	R\$ 72.000,00
14	01-TODOS	Caixas de Cabo de Rede	25			alta	R\$ 300,00	R\$ 7.500,00
15	01-TODOS	Cabos para projetor	102		Adquirir equipamentos com a seguinte distribuição: 35 EXPANSAO 06 SATUBA 10 UAB 05 PRO-RETORIAS 01 DTI 25 PIN 05 MACEIO 15 MD	alta	R\$ 100,00	R\$ 10.200,00
16	01-TODOS	Teclado USB	50		1 para cada 50 computadores	alta	R\$ 75,00	R\$ 3.750,00
17	01-TODOS	Mouse USB	50		1 para cada 50 computadores	alta	R\$ 50,00	R\$ 2.500,00
18	01-TODOS	servidor especialista em redes de computadores e suporte em ti.	12	contratar servidor	contratar um servidor Técnico em Tecnologia da Informação para cada campus	alta		R\$ 0,00
19	01-TODOS	Estagiários capacitados para realizar tarefas em ti		capacitação (curta duração) de estagiários e monitores que trabalham no setor de informática;	definir grupo de estudo para criar curso de capacitação com monitores em parceria com os cursos de informática do IFAL	alta		R\$ 0,00

#	Pró-reitoria / Campus	Detalhamento Necessidade	Quantidade	Meta	Objetivo / Ação	Prioridade	Valor Unidade / valor mensal	Valor total / valor anual
20	01-TODOS	Comunicação entre os campi		<p>permitir a troca de informações rápida e prática entre pessoas que estejam no mesmo campus ou em campi diferentes</p> <p>permitir que todo os setores e campi possam se comunicar com o menor custo possível</p>	contratação de empresa especializada para consultoria e desenvolvimento de solução para comunicação de voz sobre IP, com fornecimento de equipamentos necessários.	alta		R\$ 418.000,00
21	01-TODOS	Software de desenho para disciplinas: AutoCad		dotar os laboratório para aula de projeto assistido por computador com software adequado	Adquirir 2 pacotes de 125 licenças para serem distribuídos entre os campi do IFAL ou contratar o serviço para disponibilização de tais licenças por 1 ano, com possibilidade de renovação.	baixa	R\$ 25.000,00	R\$ 50.000,00
22	01-TODOS	Televisão	7	Adquirir TV	Adquirir TV LCD 42' com a seguinte distribuição: 1 - arapiraca 1 - piranhas 2 - marechal deodoro 1 - murici 1 - PROEN 1 - PRDI	baixa	R\$ 2.000,00	R\$ 14.000,00

#	Pró-reitoria / Campus	Detalhamento Necessidade	Quantidade	Meta	Objetivo / Ação	Prioridade	Valor Unidade / valor mensal	Valor total / valor anual
23	01-TODOS	Sistema de som para aulas	11	Adquirir equipamentos de som para serem utilizados em aulas	Adquirir caixa de som amplificada (1 por campus) Adquirir mesa de som com 6 canais (1 por campus) Adquirir microfone para atividades externas (1 por campus) Adquirir sistema de som para sala de aula (2 para cada campus, 3 para Marechal Deodoro)	baixa	R\$ 1.340,00	R\$ 14.740,00
24	01-TODOS	Máquinas fotográficas digitais de pelo menos 5 megapixels	17	Adquirir equipamento de captura de imagem	Adquirir máquina fotográfica digital para cada campus e/ou pró-reitoria	baixa	R\$ 500,00	R\$ 8.500,00
25	01-TODOS	Software de manutenção e clone de HDs	5	Licença de uso de software de manutenção	Adquirir licença do software Norton Ghost com a seguinte distribuição: - 2 dti - 1 satuba - 1 palmeira dos índios - 1 Marechal Deodoro	baixa	R\$ 150,00	R\$ 750,00
26	01-TODOS	Pen-drive 16GB	28		2 por campi 2 DTI 2 DEPEAD	baixa	R\$ 100,00	R\$ 2.800,00
27	01-TODOS	Gravador DVD-RW (driver)	20			baixa	R\$ 75,00	R\$ 1.500,00
28	01-TODOS	Computador móvel para os docentes		realizar estudo e apresentar proposta	Formação de grupo de estudo para montar uma proposta para a compra ou aluguel de computadores móveis para todos docentes.	baixa	R\$ 3.000,00	R\$ 0,00

#	Pró-reitoria / Campus	Detalhamento Necessidade	Quantidade	Meta	Objetivo / Ação	Prioridade	Valor Unidade / valor mensal	Valor total / valor anual
29	01-TODOS	GED: Sistema para gerenciamento eletrônico de documentos		Definir e Implantar sistema para Gerenciamento eletrônico de documentos	Definir grupo de estudo para pesquisa sobre soluções de digitação de documentos. Contratação de empresa especializada para consultoria e desenvolvimento de solução para Gerenciamento eletrônico de documentos, com características de segurança e integração com os sistemas existentes, com fornecimento de equipamentos necessários.	baixa		R\$ 0,00
30	01-TODOS	Lousas eletrônicas	24	Equipar laboratórios de informática com lousas eletrônicas	Utilizar as lousas eletrônicas para obter aulas mais interativas em laboratórios de informática. 10 - Campus Maceió 01 - Para cada campus e DEPEAD 03 – Campus Marechal Deodoro	média	R\$ 3.500,00	R\$ 84.000,00
31	01-TODOS	Computadores para os membros do comitê de tecnologia da informação	19	Adquirir notebook para suprir a necessidade de computadores e mobilidade para os membros do comitê de TI	Comprar 19 notebooks	média	R\$ 3.000,00	R\$ 57.000,00

#	Pró-reitoria / Campus	Detalhamento Necessidade	Quantidade	Meta	Objetivo / Ação	Prioridade	Valor Unidade / valor mensal	Valor total / valor anual
32	01-TODOS	computadores desktops	392	Adquirir novos computadores desktop e monitores	Adquirir novos computadores com a seguintes distribuição: 55 DEPEAD 92 Marechal Deodoro 35 EXPANSAO 30 RIO LARGO 25 PRO-REITORIAS 15 DTI 10 SATUBA 130 PIN	média	R\$ 2.500,00	R\$ 980.000,00
33	01-TODOS	computadores móveis com maior mobilidade	29	Adquirir novos netbooks	Adquirir novos netbooks com a seguintes distribuição: 14 EXPANSAO 05 PRO-REITORIAS 01 DTI 01 RIO LARGO 03 PI 05 MACEIO	média	R\$ 1.500,00	R\$ 43.500,00
34	01-TODOS	HD Externo USB 1,5 tera	12	Aquisição de HD Externo USB com espaço de armazenamento de 1,5 Terabytes	Aquisição do equipamento com a seguinte distribuição 2 - Centro de Operações de Rede - DTI 2 - Coordenação de Suporte ao Usuário - DTI 1 - Departamento de Tecnologia da Informação - DTI 3 - Campus Palmeira dos Índios 2 - Departamento de Educação a Distância 2 - Campus Maceió	média	R\$ 350,00	R\$ 4.200,00

#	Pró-reitoria / Campus	Detalhamento Necessidade	Quantidade	Meta	Objetivo / Ação	Prioridade	Valor Unidade / valor mensal	Valor total / valor anual
35	01-TODOS	KVM Switch (2 entradas)	41		Aquisição de KVM Switch com a seguinte distribuição: 20 Palmeira dos Índios, 10 demais campi, 1 reitoria, 10 marechal deodoro	média	R\$ 150,00	R\$ 6.150,00
36	01-TODOS	ESTABILIZADOR	323	Adquirir 1 estabilizador para cada novo computador	Adquirir 323 novos estabilizadores, com a mesma distribuição dos computadores comprados Definir grupo de estudo para comparar a solução de estabilizar único e mais potente para os laboratórios.	média	R\$ 150,00	R\$ 48.450,00
37	01-TODOS	Câmera de webconferência	13	Adquirir câmera de webconferência	Adquirir câmera de webconferência, uma para cada campus e duas para reitoria	média	R\$ 80,00	R\$ 1.040,00
38	01-ALGUNS	Testador de Cabos Fluke	3	adquirir testador de cabos fluke	adquirir testador para: Palmeira dos Índios, DTI	baixa	R\$ 10.000,00	R\$ 30.000,00
39	01-ALGUNS	Radio de comunicação	22	Aquisição de equipamento de comunicação	Aquisição do equipamento com a seguinte distribuição 2 - Palmeira dos Índios 4 - Departamento de Tecnologia da Informação 12 – Marechal Deodoro 04 – Campus Maceió	baixa	R\$ 200,00	R\$ 4.400,00
40	01-ALGUNS	Aspirador/Jateador de Ar	5		adquirir jateador para: Palmeira dos Índios, DTI, Campus Maceió e Marechal Deodoro (2)	média	R\$ 120,00	R\$ 600,00

#	Pró-reitoria / Campus	Detalhamento Necessidade	Quantidade	Meta	Objetivo / Ação	Prioridade	Valor Unidade / valor mensal	Valor total / valor anual
41	01-ALGUNS	Configuração e administração de servidores de domínio (LDAP) em sistemas operacionais Linux.	2		Capacitar servidores de Palmeira dos Índios e Satuba	média		R\$ 7.800,00
42	02 - Pró-reitoria de Desenvolvimento Institucional	Sistema para concursos e seleções	1	Definir solução	Grupo de estudo para estudo de definição de solução com futura aquisição. Adquirir software e hardware.	média	R\$ 60.000,00	R\$ 60.000,00

#	Pró-reitoria / Campus	Detalhamento Necessidade	Quantidade	Meta	Objetivo / Ação	Prioridade	Valor Unidade / valor mensal	Valor total / valor anual
43	02 – DTI	Capacitação dos servidores		Oferecer cursos de capacitação para servidores da DTI.	<p>Custear as despesas de transporte e diária.</p> <p>Contratar empresa para prestar os seguintes cursos, cada qual para 2 servidores da DTI:</p> <p>Contratação de Tecnologia da Informação de acordo com a nova IN nº 04/10</p> <p>Desenvolvimento Web com Python e Django</p> <p>PostgreSQL – Essencial ****</p> <p>PostgreSQL – Linguagem Procedural ****</p> <p>PostgreSQL – Administração de Banco de Dados ****</p> <p>PostgreSQL – Performance Tuning ****</p> <p>PostgreSQL – Alta Disponibilidade ****</p> <p>Curso Gerência de Projetos de TI</p> <p>Open LDAP Avançado</p> <p>Bacula - Backup Corporativo com Software Livre (447)</p> <p>Zimbra Collaboration Suite – Administração Total (463)</p> <p>Permitir a participação nos seguintes eventos:</p> <p>Workshop RNP</p> <p>Workshop FORTI</p> <p>Semana de Capacitação e Inovação</p>	alta	R\$ 47.500,00	R\$ 95.000,00

#	Pró-reitoria / Campus	Detalhamento Necessidade	Quantidade	Meta	Objetivo / Ação	Prioridade	Valor Unidade / valor mensal	Valor total / valor anual
					da RNP Cursos RNP (6)			

#	Pró-reitoria / Campus	Detalhamento Necessidade	Quantidade	Meta	Objetivo / Ação	Prioridade	Valor Unidade / valor mensal	Valor total / valor anual
44	02 – DTI	computadores servidores para nova reitoria	2	Além do blade que terá a função específica de espelhamento dos serviços de internet (Portal Web, e-mail, sistemas acadêmico, protocolo etc..) Torna-se necessário a aquisição de servidor para uso específico da reitoria	<p>Descrição do equipamento:</p> <ul style="list-style-type: none"> * 2 Processadores Intel Xeon X5680 3.33 Ghz * 144GB RAM em 18 x 8 GB - RDIMM * 2 HD's 300GB SAS 10.000 RPM * 1 placa HBA FC Qlogic QLE2562 (dual port) * Homologado para VMWare * Gerenciamento remoto iDRAC 6 Enterprise * Software de Gerenciamento Dell Open Manage * Ventiladores redundantes Hot Plug * Fontes redundantes e Hot Plug * Garantia: 60 (sessenta) meses on-site 	alta	R\$ 29.900,00	R\$ 59.800,00
45	02 – DTI	Manutenção dos servidores existentes no CORE	1	Adquirir peças de reposição/manutenção para os servidores do CORE	Adquirir peças para manutenção de servidores: HD com capacidade de 1 Terabyte ou superior, Placa de rede de 1 gigabit/segundo ou superior, memória do tipo ECC para servidores, memória DDR2.	alta	R\$ 20.000,00	R\$ 20.000,00

#	Pró-reitoria / Campus	Detalhamento Necessidade	Quantidade	Meta	Objetivo / Ação	Prioridade	Valor Unidade / valor mensal	Valor total / valor anual
46	02 – DTI	Máquinas servidores de Rede para autenticação de usuário, sistema de arquivos	14	Aquisição de servidores de rede	Adquirir servidores De Rede com a seguinte distribuição: - 2 Palmeira dos Índios - 1 por campus - 1 Departamento de Educação a Distância Adquirir nobreaks gerenciáveis para cada servidor	alta	R\$ 12.500,00	R\$ 175.000,00
47	02 – DTI	Sistema operacional Servidor Windows para: - execução do sistema Acadêmico Qi Class, - execução de programas de atualização de segurança centralizado, - gerenciamento de solução de antivírus corporativo, WSUS ferramenta de atualizações, - gerenciamento de software de câmeras e aplicações específicas.	15	Participar do Programa Microsoft Academic e Adquirir Windows Server	Participar do programa Microsoft academic Adquirir licença para o Windows Server 2008. Distribuição: 2 – Reitoria 1 – Para cada Campus 1 – Departamento de Educação a Distância	alta	R\$ 6.000,00	R\$ 90.000,00

#	Pró-reitoria / Campus	Detalhamento Necessidade	Quantidade	Meta	Objetivo / Ação	Prioridade	Valor Unidade / valor mensal	Valor total / valor anual
48	02 – DTI	Reforma na sala (Campus Maceió) que abriga o centro de operações de rede, com a possível mudança para uma sala mais centralizada e com infraestrutura adequada	1	<ul style="list-style-type: none"> - Equipar a rede elétrica e nobreak compatível torna-se necessário para colocar em operação o servidor blade e storage - refrigeração - segurança de acesso - isolamento térmico e acústico - ligação com gerador 	<p>Realizar estudo para definição de orçamento</p> <p>Realizar projeto de reforma na rede elétrica</p>	alta	R\$ 0,00	R\$ 0,00
49	02 – DTI		1	Sala na futura sede da reitoria para abrigar a redundância/backup dos sistemas	Realizar reforma na sala para atender às necessidades para funcionamento dos servidores	alta	R\$ 0,00	R\$ 0,00

#	Pró-reitoria / Campus	Detalhamento Necessidade	Quantidade	Meta	Objetivo / Ação	Prioridade	Valor Unidade / valor mensal	Valor total / valor anual
50	02 – DTI	<p>Necessita-se de recursos humanos para atuarem nas áreas:</p> <ul style="list-style-type: none"> ○ desenvolvimento de sistemas web, design e usabilidade ○ desenvolvimento de sistemas de informação; ○ desenvolvimento do sistema acadêmico ○ redes de computadores: <ul style="list-style-type: none"> ■ Acompanhar e dar suporte a infraestrutura de rede dos campi e novos campi ■ Implementar serviços de VoIP e vídeo Conferencia ■ Administração dos 21 servidores existentes e seus serviços ■ Desenvolver e fiscalizar políticas de segurança da informação ○ fiscalização de contratos de TI ○ apoio em ações de compras (Termo de Referência; Apoio Pregão) 		contratação de recursos humanos	<ul style="list-style-type: none"> ○ 01 servidor para atuar no desenvolvimento de sistemas web, design e usabilidade ○ 02 servidores para atuarem no desenvolvimento de sistemas de informação; ○ 01 servidor para atuar no desenvolvimento do sistema acadêmico ○ 03 servidores para atuarem na área de redes de computadores ■ Acompanhar e dar suporte a infraestrutura de rede dos campi e novos campi ■ Implementar serviços de VoIP e vídeo Conferencia ■ Administração dos 21 servidores existentes e seus serviços ■ Desenvolver e fiscalizar políticas de segurança da informação ○ 01 servidor para atuar na fiscalização de contratos de TI ○ 01 servidor para atuar no apoio em ações de compras (Termo de Referência; Apoio Pregão) 	alta	R\$ 0,00	R\$ 0,00

#	Pró-reitoria / Campus	Detalhamento Necessidade	Quantidade	Meta	Objetivo / Ação	Prioridade	Valor Unidade / valor mensal	Valor total / valor anual
51	02 – DTI	Manutenção das antenas de rádio: Campus Marechal Deodoro sem conexão devido a baixa qualidade do sinal		Explorar o máximo da largura de banda disponível nas antenas com disponibilidade de 99%	contratação de empresa especializada para a realização de manutenções preventivas e corretivas, quando se fizer necessário, das antenas de rádio que estabelecem o link entre campus Maceió e campus Marechal a FAPEAL. A quantidade e localização das antenas são: 01 campus Maceió, 03 prédio Walmap, 02 CESMAC Marechal, 01 campus Marechal, 01 FAPEAL;	alta		R\$ 0,00
52	02 – DTI	Redundância de dados e serviços do IFAL	1	Adquirir solução para redundância dos dados e serviços do IFAL	Definir grupo de estudo para esta solução, com futura contratação de serviço de consultoria e/ou aquisição de equipamentos.	baixa	R\$ 200.000,00	R\$ 200.000,00
53	02 – DTI	Nobreaks: para a proteger os servidores de variação energética	2	Equipar a sala de servidores com nobreak afim de proteger os servidores de variações energéticas.	Adquirir os equipamentos abaixo para o CORE/Reitoria e CORE/Maceió - Nobreak de rack de 15 KVA - Rack 42U	média	R\$ 25.500,00	R\$ 51.000,00

#	Pró-reitoria / Campus	Detalhamento Necessidade	Quantidade	Meta	Objetivo / Ação	Prioridade	Valor Unidade / valor mensal	Valor total / valor anual
54	02 – DTI	<p>Manutenção de nobreaks: nobreaks atuais sem manutenção há mais de 3 anos</p> <p>Nobreaks existentes e futuros: os nobreaks existentes possuem mais de 3 anos sem manutenção nas baterias objetivando evitar problemas futuros torna-se necessário manutenções periódicas, quanto as futuras compras contratar serviço de manutenção ou solicitar ao setor competente avaliação periódica.</p>		Ter manutenção corretiva e preventiva a cada cada 6 meses	Contratação de empresa especializada em manutenção nas baterias objetivando realizar manutenções periódicas	média	R\$ 4.000,00	R\$ 8.000,00
55	02 – DTI	Convênio das antenas de rádio		Formalizar o contrato das antenas de rádio		média		R\$ 0,00

#	Pró-reitoria / Campus	Detalhamento Necessidade	Quantidade	Meta	Objetivo / Ação	Prioridade	Valor Unidade / valor mensal	Valor total / valor anual
56	02 – DTI	instalação e manutenção de pontos de rede: o IFAL presta um serviço não profissional esse serviço Pontos de rede, novos e existentes: para a manutenção, para uma melhor qualidade das conexões, melhor organização e pronto atendimento de criação de novos pontos de rede torna-se necessário a contratação de empresa especializada.		atendimento em 24h para manutenção ou instalação de pontos de rede	contratação de empresa especializada para prestar serviço de instalação e manutenção da infra-estrutura de rede no IFAL	médio	R\$ 2.000,00	R\$ 24.000,00
57	02 – DTI	Antivírus corporativo: para prover segurança, atualização centralizada e regularizar licença de software.	1	Definir de solução eficiente afim de prevenir e combater pragas virtuais que podem comprometer a segurança e o desempenho da rede	Criar grupo de estudo para definir solução de antivirus para o IFAL.	médio	R\$ 0,00	R\$ 0,00

#	Pró-reitoria / Campus	Detalhamento Necessidade	Quantidade	Meta	Objetivo / Ação	Prioridade	Valor Unidade / valor mensal	Valor total / valor anual
58	02 – DTI	Infraestrutura de rede local adequada para a nova sede da reitoria	1	Adquirir equipamentos para prover infraestrutura de rede local adequada para nova sede da reitoria	Adquirir os seguintes equipamentos 6 und - Switch Gerenciável – 48 portas 10/100/1000 2 und - Switch Gerenciável – 24 portas 10/100/1000 5 und - Access Point PoE gerenciável 1 und - Switch Controlador de AP 2 und - Appliance Firewall + Web Filter, com capacidade de processamento Throughput de pelo menos 350 Mbps e suporte a 25.000 seções simultâneas 500 und - Conector RJ 45 Macho 15 - Nobreak 0,6 Kva para ativos de rede 5 - Placa de rede 10/100/1000 1 - CX. Cabo de rede UTP 4 pares 2 - Testador de Cabo de rede 2 - Alicates de crimpar com catraca	alta	R\$ 93.940,00	R\$ 93.940,00
59	02 – DTI	Webmail		Definir solução para webmail	Definir grupo para estudar a migração do servidor webmail para algum data center ou comprar a licença de servidor de e-mail.	alta	R\$ 0,00	R\$ 0,00
60	02 – DTI	Experimentar novas soluções para conectividade via Redes Mesh entre os Campi IFAL	30	Trazer banda larga onde ainda não há, e implementar VoIP entre os Campi de maneira simples	Aquisição de equipamentos: Mesh Potato e Ubiquiti Nanostation II	baixa	300,00	R\$ 9.000,00

#	Pró-reitoria / Campus	Detalhamento Necessidade	Quantidade	Meta	Objetivo / Ação	Prioridade	Valor Unidade / valor mensal	Valor total / valor anual
61	03 - Pró-reitoria de Ensino	Compra de biblioteca digital	1			alta	R\$ 700,00	R\$ 8.400,00
62	03 - Pró-reitoria de Ensino	Sistema acadêmico melhorias e implantação	1		alinhar o sistema acadêmico com as necessidades do Pró-reitoria de Ensino	alta		R\$ 0,00
63	03 - Pró-reitoria de Ensino	Sistema eletrônico de acompanhamento e regulação dos cursos do IFAL	1		Grupo de estudo para definir a melhor forma de desenvolvimento deste sistema	alta		R\$ 0,00
64	03 - Pró-reitoria de Ensino	Impressora para preenchimento dos dados do diploma	1			alta		R\$ 1.000,00
65	03 - Pró-reitoria de Ensino	Sistema gerencial utilizando OLAP e balanced scorecard	1		Definir grupo de estudo para determinar solução de Balanced Scorecard	baixa		R\$ 0,00
66	03 - Pró-reitoria de Ensino	WebConferência para reunião a distância	1	Implantar solução de webConferência que atenda a todo o IFAL	Definir grupo de estudo para determinar solução de webconferência	média		R\$ 0,00
67	03 - Pró-reitoria de Ensino	Criar ambiente Virtual de ensino livre disponível para todos os Campus	1		Implantar o moodle e definir política de utilização para todo o IFAL	médio		R\$ 0,00
68	07 - Campus Maceió	Gerência de Projetos em TI, Compras de acordo com a IN 04	1	Capacitar os membros do Comitê de TI em legislação de compras em TI e elaboração de PDTI		média	R\$ 10.000,00	R\$ 10.000,00
69	07 - Campus Maceió	Computadores com processador i7 e placa de vídeo de 1GB ddr5 (Cuda	7	Adquirir computadores Desktop para projeto de pesquisa	Equipar o laboratório de Física	média	R\$ 25.000,00	R\$ 175.000,00

#	Pró-reitoria / Campus	Detalhamento Necessidade	Quantidade	Meta	Objetivo / Ação	Prioridade	Valor Unidade / valor mensal	Valor total / valor anual
		capable).						
70	07 - Campus Maceió	Infraestrutura de rede local adequada: Campus Maceió que apresenta falhas em uma série de switches e hubs que compromete o pleno funcionamento da rede e a ofertas de serviços.	1	Substituição de Switches e Nobreaks Campus Maceió através da aquisição de novos equipamentos	Adquirir equipamentos específicos para melhoria da rede atual do campus Maceió: - 3 Switch 48 portas 10/100/1000 (R\$ 6000,00 CADA) - 4 Switch 24 portas 10/100/1000 (R\$ 3500,00 CADA) - 7 Switch 16 portas 10/100 (R\$ 1500,00 CADA) - 14 Nobreak 0,6 KVA ((R\$ 210,00 CADA))	alta	R\$ 45.440,00	R\$ 45.440,00
71	07 - Campus Maceió	Reestruturação da rede de dados do campus Maceió			Aquisição de ativos de rede: - Contratação de empresa especializada para execução de reforma da estrutura de rede	baixa		R\$ 1.400.000,00
72	08 - Campus Maragogi	Licenças de software de avaliação física	1		Definir grupo de estudo para avaliar a existência de softwares livres	baixa	R\$ 300,00	R\$ 300,00
73	08 - Campus Maragogi	Licenças de software de gestão hoteleira	20		Definir grupo de estudo para avaliar a existência de softwares livres	baixa		R\$ 0,00
74	08 - Campus Maragogi	Adquirir equipamentos para realização de projeto de extensão		2 Amplificadores portátil 1 Câmera digital 1 Filmadora 1 GPS:		alta	R\$ 5.631,00	R\$ 5.631,00

#	Pró-reitoria / Campus	Detalhamento Necessidade	Quantidade	Meta	Objetivo / Ação	Prioridade	Valor Unidade / valor mensal	Valor total / valor anual
				1 Data Show: 10 CDRW				
75	08 - Campus Maragogi	Adquirir recursos para avaliação física dos alunos (projeto de extensão)		1 Balança digital e software para avaliação física dos alunos cap. 200Kg	Balança cap. 200Kg (R\$ 1300,00) Software de automação (R\$?)	alta	R\$ 1.300,00	R\$ 1.300,00
76	09 - Campus Marechal Deodoro	IMPLEMENTAÇÃO DE SISTEMA DE GESTÃO ADMINISTRATIVA E CAPACITAÇÃO PARA UTILIZAÇÃO DO MESMO(com plataforma WEB);			grupo de estudo para definir o sistema	alta		R\$ 0,00
77	09 - Campus Marechal Deodoro	IMPLEMENTAÇÃO DE SISTEMA DE BIBLIOTECA E CAPACITAÇÃO PARA UTILIZAÇÃO DO MESMO(com plataforma WEB);			Definir grupo de estudo escolha da solução	baixa		R\$ 0,00
78	09 - Campus Marechal Deodoro	NECESSIDADE DE ACESSO AO PORTAL DE PERIÓDICOS DA CAPES;			implantar solução	baixa		R\$ 0,00

#	Pró-reitoria / Campus	Detalhamento Necessidade	Quantidade	Meta	Objetivo / Ação	Prioridade	Valor Unidade / valor mensal	Valor total / valor anual
79	09 - Campus Marechal Deodoro	CAPACITAÇÃO DE FUNCIONÁRIOS PARA UTILIZAR ADEQUADAMENTE MAQUINAS DE IMPRESSÃO;			definir grupo de estudo para determinar treinamento	média		R\$ 0,00
80	09 - Campus Marechal Deodoro	Adquirir computador móvel para realização de projeto de extensão		Adquirir 1 notebook		alta	R\$ 3.000,00	R\$ 3.000,00
81	09 - Campus Marechal Deodoro	Monitoramento do perímetro físico através de câmera de segurança convencional	35	Aquisição de câmera de segurança convencional	especificações: 1 na antesala da Direção-Geral, 1 na Sala Central de Equipamentos da CTI, 1 laboratório de pesquisa da CTI, 2 laboratório de informática, 2 Auditório, 2 Almojarifado, 2 Refeitório, 2 Pátio Central, 3 Biblioteca, 2 no corredor de acesso às salas do E.M., 2 no corredor de acesso às salas do E.S., 1 na CAE, 1 no RH, 2 na Cantina, 4 no estacionamento, 8 circundando os muros da instituição, 2 para cada novo laboratório, totalizando 4, 1 na guarita de vigilância, 1 na rampa de acesso ao segundo bloco de sala de aula.	alta	R\$ 1.000,00	R\$ 35.000,00
82	09 - Campus Marechal		3	Aquisição de equipamento de filmagem com tripé		média	R\$ 1.000,00	R\$ 3.000,00

#	Pró-reitoria / Campus	Detalhamento Necessidade	Quantidade	Meta	Objetivo / Ação	Prioridade	Valor Unidade / valor mensal	Valor total / valor anual
	Deodoro							
83	09 - Campus Marechal Deodoro		2	Aquisição de switch de 48 portas		alta	R\$ 6.000,00	R\$ 12.000,00
84	09 - Campus Marechal Deodoro		9	Aquisição de roteador wireless		alta	R\$ 750,00	R\$ 6.750,00
85	09 - Campus Marechal Deodoro	Impressora estampadora de CD's e DVD's	1	Aquisição de estampadora de CD's e DVD's		média	R\$ 1.500,00	R\$ 1.500,00
86	09 - Campus Marechal Deodoro		3	Solicitação de impressoras a laser coloridas	Inclusão de 3 no contrato de terceirização	média	R\$ 1.000,00	R\$ 36.000,00
87	10 - Campus Murici	Equipamento para filmagem	1	adquirir equipamento de filmagem para atividades educativas	adquirir Filmadora Digital	baixa	R\$ 1.000,00	R\$ 1.000,00
88	10 - Campus Murici	Equipamento para de reprodução de DVD	1	adquirir equipamento audio visual para aulas e atividades educativas	adquirir DVD Player com KARAOKÊ	baixa	R\$ 200,00	R\$ 200,00
89	10 - Campus Murici	Adquirir equipamentos para realização de projeto de extensão		Adquirir 1 notebook 2 Câmeras digitais 2 Cartões de memória 1 mini-system com leitor mp3 e entrada		alta	R\$ 4.700,00	R\$ 4.700,00

#	Pró-reitoria / Campus	Detalhamento Necessidade	Quantidade	Meta	Objetivo / Ação	Prioridade	Valor Unidade / valor mensal	Valor total / valor anual
				usb				
90	11 - Campus Palmeiras dos Índios	Switch 48 portas	2			alta	R\$ 6.000,00	R\$ 12.000,00
91	11 - Campus Palmeiras dos Índios	Roteadores Cisco 2600	10			alta	R\$ 5.000,00	R\$ 50.000,00
92	11 - Campus Palmeiras dos Índios	Switch 24 Portas	2			alta	R\$ 3.500,00	R\$ 7.000,00
93	11 - Campus Palmeiras dos Índios	Câmera de Alta Resolução para desenho a mão-livre	2			alta	R\$ 2.500,00	R\$ 5.000,00
94	11 - Campus Palmeiras dos Índios	Racks 15u com alimentação	2			alta	R\$ 800,00	R\$ 1.600,00
95	11 - Campus Palmeiras dos Índios	Switches 1900	4			alta	R\$ 450,00	R\$ 1.800,00

#	Pró-reitoria / Campus	Detalhamento Necessidade	Quantidade	Meta	Objetivo / Ação	Prioridade	Valor Unidade / valor mensal	Valor total / valor anual
96	11 - Campus Palmeiras dos Índios	Rack 6U	10			alta	R\$ 220,00	R\$ 2.200,00
97	11 - Campus Palmeiras dos Índios	Lupa c/ luminária para bancada	20			alta	R\$ 200,00	R\$ 4.000,00
98	11 - Campus Palmeiras dos Índios	Patch panel 48 portas	10			alta	R\$ 180,00	R\$ 1.800,00
99	11 - Campus Palmeiras dos Índios	Roteador ADSL com 4 Portas Ethernet	5			alta	R\$ 100,00	R\$ 500,00
100	11 - Campus Palmeiras dos Índios	Fonte Mini ATX • Modelo L280P – 01	20			alta	R\$ 80,00	R\$ 1.600,00
101	11 - Campus Palmeiras dos Índios	Fonte Mini ATX • Modelo DPS220RB A	20			alta	R\$ 80,00	R\$ 1.600,00
102	11 - Campus Palmeiras dos Índios	Placa de Rede 1 Gb	5			alta	R\$ 30,00	R\$ 150,00

#	Pró-reitoria / Campus	Detalhamento Necessidade	Quantidade	Meta	Objetivo / Ação	Prioridade	Valor Unidade / valor mensal	Valor total / valor anual
103	11 - Campus Palmeiras dos Índios	Canaleta 80x80x2000 2m	90			alta	R\$ 30,00	R\$ 2.700,00
104	11 - Campus Palmeiras dos Índios	Cabos de Console	20			alta	R\$ 25,00	R\$ 500,00
105	11 - Campus Palmeiras dos Índios	Alicate de Impacto	20			alta	R\$ 20,00	R\$ 400,00
106	11 - Campus Palmeiras dos Índios	Placa de Rede 10 Gb	2			baixa	R\$ 2.300,00	R\$ 4.600,00
107	11 - Campus Palmeiras dos Índios	Caixa de Som Sem Fio	16			baixa	R\$ 250,00	R\$ 4.000,00
108	11 - Campus Palmeiras dos Índios	Testador de Cabos	5			baixa	R\$ 25,00	R\$ 125,00
109	11 - Campus Palmeiras dos Índios	Cabo de impressora USB	10			baixa	R\$ 10,00	R\$ 100,00

#	Pró-reitoria / Campus	Detalhamento Necessidade	Quantidade	Meta	Objetivo / Ação	Prioridade	Valor Unidade / valor mensal	Valor total / valor anual
110	11 - Campus Palmeiras dos Índios	Cabo de Força HD Sata	30			baixa	R\$ 10,00	R\$ 300,00
111	11 - Campus Palmeiras dos Índios	cabo de dados HD sata	30			baixa	R\$ 10,00	R\$ 300,00
112	11 - Campus Palmeiras dos Índios	Conector Keystone	30			baixa	R\$ 3,50	R\$ 105,00
113	11 - Campus Palmeiras dos Índios	Rack 20U	1			média	R\$ 800,00	R\$ 800,00
114	11 - Campus Palmeiras dos Índios	Prateleira para Hack	2			média	R\$ 150,00	R\$ 300,00
115	14 - Campus Santana do Ipanema	GPS	2	Compra de equipamento de localização por satélite.		alta	R\$ 800,00	R\$ 800,00
116	16 - Campus Satuba	Substituição de toners e cartuchos para as impressoras de propriedade do próprio campus Satuba.	20			alta	R\$ 300,00	R\$ 72.000,00

#	Pró-reitoria / Campus	Detalhamento Necessidade	Quantidade	Meta	Objetivo / Ação	Prioridade	Valor Unidade / valor mensal	Valor total / valor anual
117	16 - Campus Satuba	Adotar uma solução (de código-aberto ou particular) para a realização de Backup de dados dos computadores nos quais sejam armazenadas informações vitais para as atividades administrativas do Campus Satuba.	1		grupo de estudo para definir melhor solução	alta		R\$ 0,00
118	16 - Campus Satuba	Configuração e administração de roteadores Cisco.	1		Capacitar servidores com curso ministrado pelo Comitê de TI.	baixa		R\$ 0,00
119	16 - Campus Satuba				Rack para armazenamento de equipamentos de rede com tamanho padrão de no mínimo 06U (7und) Switch Gerenciável de 24 portas (7und) Access Point para repetição do sinal de redes sem fio compatível com os padrões 802.11b/g (10 und) Cabo de rede categoria 5e UTP para tráfego de dados (1500 m) Conector macho (Plug) RJ-45 compatível com cabo de rede CAT 5e (90 und) Conector fêmea RJ-45 compatível com cabo de rede CAT 5e. (90 und) Patch cord categoria 5e para para tráfego de dados e imagem para interligar o equipamento do usuário e as tomadas de conexão à rede. (90	alta	R\$ 9.672,00	R\$ 9.672,00

#	Pró-reitoria / Campus	Detalhamento Necessidade	Quantidade	Meta	Objetivo / Ação	Prioridade	Valor Unidade / valor mensal	Valor total / valor anual
					und) Placa adaptadora de rede sem-fio para slots PCI compatível com os padrões 802.11g e 802.11b (20 und)			

#	Pró-reitoria / Campus	Detalhamento Necessidade	Quantidade	Meta	Objetivo / Ação	Prioridade	Valor Unidade / valor mensal	Valor total / valor anual
120	16 - Campus Satuba				<p><i>Antena Wireless do tipo direcional para ambiente externo (outdoor) de 2.4 GHz de frequência, com ganho de pelo menos 20 dbi. A antena deve está pronta para ser ligada a um aparelho Acess Point com uma saída SMA, então ela deve acompanhar cabos, conectores e pigtail (2 und)</i></p> <p><i>Antena Wireless do tipo direcional para ambiente externo (outdoor) de 2.4 GHz de frequência, com ganho de pelo menos 10 dbi. A antena deve está pronta para ser ligada a um aparelho Acess Point com uma saída SMA, então ela deve acompanhar cabos, conectores e pigtail. (2 und)</i></p> <p><i>Caixa aparente com espaço para duas tomadas RJ-45 fêmea. (80 und)</i></p> <p><i>Canaletas para passagem de cabeamento de rede de diversas larguras (1500m)</i></p> <p><i>Eletroduto rígido de 25mm (500m)</i></p> <p><i>cabo de aço galvanizado alma de fibra artificial com 7 fios e alma de 4mm (300m)</i></p> <p><i>Contratação de serviço de cabeamento para instalar o cabeamento e demais equipamentos necessários para a expansão da rede para os locais indicados acima.(1</i></p>	alta	R\$ 19.120,00	R\$ 19.120,00

#	Pró-reitoria / Campus	Detalhamento Necessidade	Quantidade	Meta	Objetivo / Ação	Prioridade	Valor Unidade / valor mensal	Valor total / valor anual
					<i>contratação)</i>			

#	Pró-reitoria / Campus	Detalhamento Necessidade	Quantidade	Meta	Objetivo / Ação	Prioridade	Valor Unidade / valor mensal	Valor total / valor anual
12 1	16 - Campus Satuba				Cabo VGA com blindagem apropriado para ligar computador ao equipamento de datashow. Com tamanho de 10 metros. (18 und) Suporte vertical para projetor datashow, incluindo parafusos e presilhas de fixação para o teto (18 und) Equipamento de projetor datashow (15 und)	alta	R\$ 34.680,00	R\$ 34.680,00
12 2	16 - Campus Satuba				Câmera de monitoramento e segurança com conectividade Fast Ethernet através de uma porta RJ-45 (10 und) Disco rígido (HD) interno. Capacidade: 1TB (1024GB) (3 und)	alta	R\$ 4.550,00	R\$ 4.550,00
12 3	16 - Campus Satuba				Nobebook (4 und)	alta	R\$ 6.000,00	R\$ 6.000,00
12 4	17 - DEPEAD	Switch 24 portas	4			alta	R\$ 3.500,00	R\$ 14.000,00
12 5	17 - DEPEAD	Impressora estampadora de CD's e DVD's	2			alta	R\$ 1.500,00	R\$ 3.000,00
12 6	17 - DEPEAD	Aparelho gravador CD's e DVD's	4			alta	R\$ 750,00	R\$ 3.000,00
12 7	17 - DEPEAD	Rack 5U's	4			alta	R\$ 360,00	R\$ 1.440,00

#	Pró-reitoria / Campus	Detalhamento Necessidade	Quantidade	Meta	Objetivo / Ação	Prioridade	Valor Unidade / valor mensal	Valor total / valor anual
128	18 - Pró-reitoria de Desenvolvimento Institucional			1 HD Externo USB 1,5 Terabytes No-break TV LCD 42' Scanner		alta	R\$ 2.911,00	R\$ 2.911,00
129	18 - Pró-reitoria de Desenvolvimento Institucional / CPO	12 licenças de software				alta	R\$ 150.000,00	R\$ 150.000,00
130	19 - Pró-reitoria de Administração e Planejamento			1 Projetor Multimídia 1 Caneta Laser 1 Nobreak 2 Estabilizadores 7 Calculadoras EL-1801V 3 Aparelho de Fax		média	R\$ 2.510,00	R\$ 2.510,00
131	20 – Reitoria	Dotar procuradoria com computadores		Adquirir 2 notebook Adquirir 2 computadores desktop		alta	R\$ 11.000,00	R\$ 11.000,00

#	Pró-reitoria / Campus	Detalhamento Necessidade	Quantidade	Meta	Objetivo / Ação	Prioridade	Valor Unidade / valor mensal	Valor total / valor anual
13 2	07 - Campus Maceió	computadores desktops	170	Adquirir novos computadores desktop e monitores	Distribuição dos computadores 20 – Eletrônica 20 – Eletrotécnica 20 – Estradas 20 – Turismo e Hotelaria 20 – Edificações 40 – Informática 30 – Composição dos computadores do Bloco Administrativo	média	R\$ 2.500,00	R\$ 425.000,00

Tabela 2: Necessidades, metas, ações e proposta orçamentária

11. Plano de Gestão de Pessoas

Visando um melhor atendimento à crescente demanda por serviços de TI no IFAL o plano de gestão de pessoas prevê as seguintes contratações:

- 12 Técnicos-administrativos (analistas de sistemas, redes de sistema e de computadores e programador) para atuação em cada campus do IFAL (1 para cada campus).
- 01 servidor para atuar no desenvolvimento de sistemas de web e design;
- 02 servidores para atuarem no desenvolvimento de sistemas de informação;
- 01 servidor para atuar no desenvolvimento do sistema acadêmico;
- 03 servidores para atuarem na área de redes de computadores;
- 01 servidor para atuar na fiscalização de contratos de TI;
- 01 servidor para atuar no apoio a ações de compras em TI. **(Todos para a Diretoria de Tecnologia e Informação)**

E os seguintes treinamentos:

- Capacitação de curta duração para estagiários e monitores dos setores de TI; **(Para todos os campi)**
- Capacitação na configuração e administração de roteadores Cisco;
- Capacitação e administração de servidores de domínio (LDAP) em sistema Linux; **(Todas para o Campus de Satuba)**
- Capacitação de curta duração para funcionários administrativos utilizarem adequadamente impressoras e copiadoras; **(Campus Marechal Deodoro).**
- Capacitação em desenvolvimento Web com Python e Django;
- Capacitação em PostgreSQL-Essencial;
- Capacitação em PostgreSQL-Linguagem Procedural;
- Capacitação em PostgreSQL-Administração de banco de dados;
- Capacitação em PostgreSQL-Performance Tuning;
- Capacitação em PostgreSQL-Alta disponibilidade;
- Capacitação em gerencia de projetos de TI;
- Capacitação em OpenLDAP avançado;
- Capacitação em Bacula-backup corporativo com software livre;
- Capacitação em Zimbra collaboration suite-administração total;
- Workshop RNP;
- Workshop FORTI;
- Semana de Capacitação e Inovação da RNP;
- Cursos da RNP. (Todas para a DTI)**

12. Plano de Desenvolvimento e Implantação de uma Política de Segurança

No âmbito do PDTI do IFAL, torna-se crucial a análise cautelosa dos aspectos de Segurança da Informação que devem ser considerados para a instituição. Uma Política de Segurança tem por objetivo o seguinte:

- Definir um conjunto de regras e práticas que estabelecem os limites de operação dos usuários na instituição e seus sistemas;
- Determinar a maneira pela qual as informações e os recursos são administrados, protegidos e distribuídos no interior da instituição e seus sistemas;
- É feita sob medida para um sistema específico e não para uma classe geral de sistemas, embora algumas medidas abarquem a instituição como um todo.

Desta forma, uma política de segurança deve preocupar-se tanto com os aspectos:

- **Físicos:** Refere-se a situação física da instituição a proteger (incêndios e catástrofes naturais, por exemplo);
- **Administrativos:** Ponto de vista organizacional no seio da instituição (seleção de pessoal responsável pela segurança);
- **Lógicos:** Define as regras de acesso e de circulação das informações no sistema (os controles para os acessos lógicos das informações).

Neste sentido, dentro de uma política de segurança é definido duas políticas principais, referentes à política de autenticação (quem faz o que) e uma política de autorização (até que ponto pode-se fazer o que se é permitido). Dentro deste contexto da política ainda abre-se um espaço para a utilização massiva de tecnologias como a Certificação Digital. Pode-se ir além e implantar uma Infra-Estrutura de Chave Pública (*Public-Key Infrastructure* - PKI). Através desta tecnologia, é possível montar uma hierarquia de confiança entre os membros da instituição de forma que todo e qualquer documento gerado – de uma imagem a um email, de um documento texto a um vídeo - tenha condição de ser validado mediante a assinatura digital do autor, e ainda endossado por vários outros dentro da rede de confiança, se for necessário. Como consequência, esta tecnologia possibilita a construção de um sistema de informação mais robusto, confiável e íntegro.

Por fim, a elaboração de uma política em si demanda um documento a parte e deve ser elaborado mediante pesquisas institucionais específicas tanto dos usuários quanto do parque tecnológico disponível referente ao uso de tecnologias de segurança. Desta forma, um grupo de trabalho será alocado para este fim.

13. Formação de Grupos de Trabalho

No tangente as decisões que devem ser tomadas para a implementação do PDTI, diversos itens necessitam de uma análise mais cautelosa, demandando tempo e uma equipe dedicada para tomar a melhor decisão. Desta forma, foram sugeridos os seguintes Grupos de Trabalho:

- WebMail Institucional: Este grupo estudará as vantagens e desvantagens quanto a migração do servidor webmail da instituição, que hoje se encontra na DTI, para algum data center ou se deve-se comprar a licença de servidor de e-mail corporativo (Zimbra, etc).
- Computador móvel para os docentes: Este grupo avaliará as opções e apresentará uma proposta para a compra ou aluguel de computadores móveis (notebook, netbooks ou tablets) para todos docentes.
- Antivírus corporativo: Este grupo deve definir qual solução é eficiente para prevenir e combater pragas virtuais que podem comprometer a segurança e o desempenho da rede do IFAL.
- Impressão de documentos: Este grupo estudará o refinamento das métricas para definir a quantidade e distribuição de impressoras. Exemplo: 1 impressora disponível a cada grupo de Y computadores da área administrativa, ou 1 impressora para necessidades de impressão superior a X cópias por mês.
- Capacitação de estagiários para realizar tarefas em T.I: Este grupo deverá montar cursos de capacitação com monitores em parceria com os cursos de informática do IFAL.
- Sistema eletrônico de acompanhamento e regulação dos cursos do IFAL: Este grupo deverá definir a melhor forma de desenvolvimento deste sistema.
- Implementação de um Sistema de Gestão Administrativa para o Campus Marechal Deodoro: Este grupo estudará a viabilidade do desenvolvimento e capacitação deste sistema para os usuários.
- Solução de Backup para o Campus Satuba: Este grupo avaliará a adoção de uma solução (de código-aberto ou particular) para a realização de Backup de dados dos computadores nos quais sejam armazenadas informações vitais para as atividades administrativas do Campus Satuba.
- Redundância de dados e serviços do IFAL: Este grupo deverá estudar a melhor forma para esta solução, com futura contratação de serviço de consultoria e/ou aquisição de equipamentos.
- Licenças de software de avaliação física para o Campus Maragogi: Este grupo deve analisar e selecionar uma opção de software, livre ou proprietário, para a avaliação física a ser adotada pelos docentes do Campus Maragogi.
- GED (Sistema para gerenciamento eletrônico de documentos): Este grupo deverá pesquisar soluções de digitalização de documentos, como a contratação de empresa especializada para consultoria e desenvolvimento de solução para Gerenciamento eletrônico de documentos, com características de segurança e integração com os sistemas existentes, e com fornecimento de equipamentos necessários.
- Sistema gerencial utilizando OLAP e balanced scorecard (Pró-Reitoria de Ensino): Este grupo deve estudar uma solução de Balanced Scorecard a ser adotada.
- Licenças de software de gestão hoteleira: Este grupo de estudo avaliará a existência de softwares livres para a gestão hoteleira, a ser usada pelos docentes do Campus Maragogi.

- Sistema de Gestão de Bibliotecas: Este grupo deverá definir a adoção de um sistema de gestão de bibliotecas para o campus Marechal Deodoro.
- Estabilizadores: Este grupo deve avaliar e comparar a solução de estabilizar único e mais potente para os laboratórios, ao invés de múltiplos estabilizadores por computador.
- Web Conferência para reunião a distância: Este grupo de estudo deve determinar solução de web conferência.
- Capacitação de Funcionários no uso adequado de equipamentos de impressão: Neste grupo, será determinado treinamentos com o intuito de capacitar funcionários para o melhor uso dos equipamentos de impressão disponíveis.
- Sistema para concursos e seleções: Este grupo deve avaliar a aquisição de uma solução para uso futuro de um sistema para concursos do IFAL.
- Política de Segurança Institucional: Este grupo trabalhará na elaboração e implantação de uma Política de Segurança a ser adotada pela instituição.

14. Anexos

Anexo I - Resultados dos Questionários do Departamento de Tecnologia da Informação Relatório de levantamento de infra-estrutura de TI e RH no Departamento de Tecnologia da Informação

FUNCIONÁRIOS

Funcionários de TI :

Quantos Servidores Efetivos existem, e suas respectivas qualificações?

Servidores Efetivos

Quantidade	Cargo	Função
02	Assistentes em Administração	Desenvolvimento; suporte ao usuário
03	Analista de Tecnologia da Informação	Sistema Acadêmico; Suporte ao usuário; Administração da rede;
01	Assistente de Laboratório de Informática	Suporte ao usuário
06 servidores efetivos		

Estagiários

Quantidade	Área
04	Desenvolvimento
07	Suporte ao usuário
03	Redes
03	administrativo
17	Total

SOFTWARE

Liste os softwares utilizados atualmente no seu Campus, e o número de licenças, caso ele seja proprietário.

Relação de Sistemas do IFAL - CDSI

id	SISTEMAS	DESCRIÇÃO	LOCAL
1	Avaliação de Desempenho	Sistema de avaliação de desempenho dos Técnicos-Administrativos.	http://avaliacao.ifal.edu.br
2	Gerenciamento de Estágio	Sistema de gerenciamento dos Estágio ofertados aos alunos do instituto.	http://ciee.ifal.edu.br
3	Inscrição para Concurso	Sistema para inscrição dos candidatos à concurso para o IFAL	http://concurso.ifal.edu.br
4	Inscrição para Exame	Sistema para inscrição dos candidatos ao vestibular do IFAL.	http://exame.ifal.edu.br
5	Patrimônio (Inventário)	Sistema para realizar o levantamento dos bens do IFAL pela comissão de inventário.	http://patrimonio.ifal.edu.br
6	Protocolo	Sistema de acompanhamento de processos dentro do âmbito do instituto.	http://protocolo.ifal.edu.br
7	Servidores	Sistema de cadastro dos servidores aposentados e pensionistas do IFAL	http://servidores.ifal.edu.br
8	Sistema de	Sistema de controle	LOCAL

	Patrimônio	dos bens do Instituto	
9	Sistema de Correção de Notas	Sistema executa a correção das provas prestadas pelos candidatos ao IFAL, seja candidato à aluno ou servidor. Realiza distribuição de salas para o concurso.	LOCAL
10	Pesquisa Socioeconômica	Sistema de questionários para levantar o perfil socioeconômico dos alunos do IFAL.	http://avaliacao.ifal.edu.br/social
11	Página web		www.ifal.edu.br

Relação de Sistemas Acadêmicos do IFAL - CDSA

SISTEMAS	DESCRIÇÃO	LOCAL
QiClass	Sistema Acadêmico baseado em Windows e desenvolvido em Visual Basic. Controla os cursos de nível médio do IFAL. Vale salientar que cópias deste sistema são utilizadas nos Campi Marechal Deodoro e Palmeira dos Índios	
AMX	Sistema Acadêmico via internet desenvolvido em Java. Controla os cursos superiores do IFAL e é utilizado pelos campi Maceió e Palmeira dos Índios.	https://amx2.ifal.edu.br
Boletim online	Sistema de consulta das	http://boletim.ifal.edu.br

	notas do curso médio via web, há planejamento para prover tal serviço para os cursos tecnológicos/bacharelados, através do sistema AMX.	
Digitação de notas on-line	Sistema em fase de implantação que proporcionará ao professor a digitação das notas on-line dos alunos do nível médio, desafogando, desta forma, o trabalho desempenhado pela CRA.	http://jboss.ifal.edu.br:8484/digitacaonotasonline

Relação de Sistemas do IFAL - CSU

SISTEMAS	DESCRIÇÃO	LOCAL
Gerenciamento do Parque de Informática (GLPI)	Sistema de gerenciamento dos incidentes ocorridos com dúvidas e equipamentos relacionados a tecnologia da informação.	http://glpi.ifal.edu.br
Inventário de Hardware e Software (OCS)	Sistema de que cria e gerencia um inventário de hardware e software de todo parque de informática.	http://ocs.ifal.edu.br

CORE

- Sistemas Operacionais de rede: Linux Debian; FreeBSD
- Antivírus para estações de trabalho: avast! Free;
- Software de monitoramento de rede: Zabbix;
- Software de controle e filtro de conteúdo: Squid
- Firewall: iptables

OUTROS

- BrOffice
- 7-zip
- Infrarecorder

HARDWARE

Em termos de Hardware, liste os equipamentos existentes que compõem a infra-estrutura atual do seu Campus?

DTI

- 1 computador

CORE

- 21 DESKTOPS funcionando como Servidores
- 02 Nobreaks (10 minutos)
- 01 blade e 01 storage não ativos

Campus Maceió

- 600 desktops e notebooks

REDE E INTERNET

Descreva a sua atual situação quanto a conectividade do Campus, em termos de escopo local (rede dentro do Campus) e global (conectividade com a Internet).

- Campus Maceió: link via rádio com POP-AL / RNP que provê conexão compartilhada com outras instituições de ensino resultando em 4M de largura de banda para o Campus Maceió. Problemas constante com queda de energia e consequentemente indisponibilidade do link. Não suporta as necessidades dos usuários e de novas aplicações como VoIP ou Video Conferencia.
- Campus Maceió: rede cabeada, formada por switches e hubs; existe muito cascadeamento, o que diminui a largura de banda em alguns setores para 5K
- Campus Maceió: rede sem fio

NECESSIDADES GERAIS

LISTE ABAIXO NECESSIDADES GERAIS DO CAMPUS, SEPARADO POR SETOR

DTI

- Necessidade de contratação de recursos humanos para desempenhas as tarefas
 - 01 servidor para atuar no desenvolvimento de sistemas web e design
 - 02 servidores para atuarem no desenvolvimento de sistemas de informação;
 - 01 servidor para atuar no desenvolvimento do sistema acadêmico
 - 03 servidores para atuarem na área de redes de computadores
 - Acompanhar e dar suporte a infraestrutura de rede dos campi e novos campi
 - Implementar serviços de VoIP e vídeo Conferencia
 - Administração dos 21 servidores existentes e seus serviços
 - 01 servidor para atuar na fiscalização de contratos de TI

- 01 servidor para atuar no apoio em ações de compras (Termo de Referência; Apoio Pregão)
- Necessidade de computadores desktop
 - 01 computador por servidor da DTI e coordenações vinculadas
 - 01 notebooks por coordenação
 - 01 Datashow para o departamento
 - 01 impressora multifuncional para o departamento
- Necessidade de infraestrutura física
 - 01 sala para abrigar cada coordenação da DTI
 - 01 sala de reuniões
 - reforma na sala (Campus Maceió) que abriga o **centro de operações de rede**, com a possível mudança para uma sala mais centralizada e com infraestrutura adequada:
 - Equipar a rede elétrica e nobreak compatível torna-se necessário para colocar em operação o servidor blade e storage.
 - refrigeração
 - segurança de acesso
 - isolamento térmico e acústico
 - ligação com gerador
 - 01 sala na futura sede da reitoria para abrir a redundância/backup dos sistemas

TODOS OS CAMPI

- Necessidade de infraestrutura de rede para todos os campi
 - Elaborar projeto de cabeamento estruturado para os campi
 - Realizar projeto
- Switches e hubs: substituição dos equipamentos defeituosos e aumento na velocidade transferência de arquivos;
- Racks: organizar e proteger os switches e cabos;
- Cabos, conectores, ferramentas: comprar cabo UTP 4 pares, conectores RJ45, testador de cabo de rede, alicate de crimpar, rotulador;
- Firewall + Web Filter: é necessário a compra de equipamento específico para instalação em rack 19" com esta função. Dispositivo de proteção contra acesso inadequados, vírus, spam etc;
- Necessidade de conexão adequada com a Internet para todos os campi e reitoria
- Necessidade de contratação de empresa especializada para a realização de manutenções preventivas e corretivas, quando se fizer necessário, das antenas de rádio que estabelecem o link entre campus Maceió e campus Marechal a FAPEAL. A quantidade e localização das antenas são: 01 campus Maceió, 03 prédio Wallmap, 02 CESMAC Marechal, 01 campus Marechal, 01 FAPEAL;
- Necessidade de instalação de nobreaks nas antenas
- Necessidade de solução de Comunicação entre os campi
 - Central Telefônica com suporte a VoIP
 - CORE
- Necessidade de equipamentos para o Centro de Operações de Rede
- Nobreaks: para a proteger os servidores de variação energética;
- Blade e storage: para a redundância e sincronia dos serviços de rede;

- HD, Placa de rede, memória: para equipar os servidores HDs de capacidade de 1Terabyte ou mais, placa de rede para servidores de 1 gigabit/segundo, memória do tipo ECC para servidores, memória DDR2;
- Solução de Autenticação em rede sem fio: solução de gerenciamento de rede sem fio;
- Windows Server 2008: para o funcionamento do sistema Acadêmico Qi Class, para programas de atualização de segurança centralizado, unificação da base de dados;
- Antivírus corporativo: para prover segurança, atualização centralizada e regularizar licença de software;
- Necessidade de Serviços
- Nobreaks existentes e futuros: os nobreaks existentes possuem mais de 3 anos sem manutenção nas baterias objetivando evitar problemas futuros torna-se necessário manutenções periódicas, quanto as futuras compras contratar serviço de manutenção ou solicitar ao setor competente avaliação periódica;
- Pontos de rede, novos e existentes: para a manutenção, para uma melhor qualidade das conexões, melhor organização e pronto atendimento de criação de novos pontos de rede torna-se necessário a contratação de empresa especializada;

CDSI/CDSA

- Necessidade de treinamento em ferramentas específicas
 - Gerencial
 - Gestão de Projeto de TI
 - Banco de Dados
 - Administração, tuning, alta disponibilidade
 - Desenvolvimento
 - Python, Django, J2EE

CORE/CSU

- Necessidade de treinamento em ferramentas específicas
 - Treinamento em Servidor de Domínio Linux com Samba e LDAP para futura implantação de
 - Treinamento VoIP com Asterisk para futura implantação
 - Windows Server, incluindo o Active Directory: controle de acesso aos usuários;
 - Zimbra Webmail, Exchange: servidor de e-mail;
 - OpenLDAP: autenticação centralizada de usuários;
 - Backup Corporativo: cópias de segurança das informações dos Sistemas Informatizados

Anexo II - Resultados dos Questionários do Campus Satuba

Relatório de levantamento de infra-estrutura de TI e RH no Campus Satuba

FUNCIONÁRIOS

Funcionários de TI :

Quantos Servidores Efetivos existem, e suas respectivas qualificações?

Quantidade	Cargo	Função
01	Auxiliar em informática	Suporte ao usuário Configuração de computadores
01	Analista de Tecnologia da Informação	Desenvolvimento Manutenção do sistema Acadêmico Administração da rede de computadores Configuração e manutenção de servidores de aplicações Suporte ao usuário

USUÁRIOS

Quantos usuários de computador existem no campus, atualmente?

Função	Quantidade
Docentes	63
Técnicos administrativos	85
Bolsistas	63
Total	211

SOFTWARE

Liste os softwares utilizados atualmente no seu Campus, e o número de licenças, caso ele seja proprietário.

- 6 licenças do Autocad 2006;
- Sistema acadêmico desenvolvido internamente;
- Página Web do campus;
- Sistema de controle de almoxarifado fornecido pela empresa Azimute. Software antigo, desenvolvido em Delphi, e que às vezes não supre as necessidades do setor de Almoxarifado.
- Sistema de controle de patrimônio fornecido pela empresa Azimute;
- Conjunto de aplicações administrativas do Poder Executivo Federal acesso pela plataforma “Rede SERPRO”;
- BROffice.
- Software de virtualização: VMWare Server 1.0.7 para Linux

- Sistema operacional das máquinas físicas dos servidores (Host): Linux Ubuntu Server (em três servidores) e Linux Ubuntu Desktop 8.04 (em um deles);
- Software de controle e filtro de conteúdo: Squid;
- Firewall de rede e gateway: Iptables
- Ambiente de desenvolvimento Java Eclipse (nas versões 3.4 e 3.5);
- Banco de dados PostgreSQL;
- Subversion para controle de versão do código-fonte.

HARDWARE

Em termos de Hardware, liste os equipamentos existentes que compõem a infra-estrutura atual do seu Campus?

- 153 computadores;
- 15 notebooks;
- 27 impressoras e multifuncionais;
- 4 servidores (Todos utilizando Linux com a solução de virtualização VMWare Server rodando 9 máquinas virtuais);
- 2 racks grandes (tamanho 15U's) na sala da coordenadoria de tecnologia da informação. Sendo que um deles armazena as máquinas servidoras do Campus, enquanto que o outro contém os seguintes equipamentos de rede:
 - 3 patch-panels para ligação física de cabos de rede;
 - 3 switches não-gerenciáveis para conexão lógicas dos cabos de rede;
 - 1 modem óptico AsGa MMO 4E1 contratado junto à OI/Telemar pela RNP;
 - 1 conversor de interface E1/V.35 Datacom DM704S - Série III contratado junto à OI/Telemar pela RNP;
 - 1 roteador Cisco 2651XM fornecido pela RNP responsável pelo acesso à Internet do Campus Satuba.
- 6 racks de pequeno porte (tamanho 6Us) todos contendo:
 - 1 switch não-gerenciável de 24 portas;
 - 1 patch-panel de 24 portas
- 2 racks de pequeno porte (tamanho 5U's) contendo:
 - 1 switch não-gerenciável de 8 portas;
 - 1 patch-panel de 24 portas.
- 11 Acess-points wireless
- 9 câmeras de vídeo IP para monitoração e segurança;
- 5 nobreaks de pequeno porte com potência de 1000W com duração média das baterias de 20 minutos;
- 1 nobreak de grande porte.

REDE E INTERNET

Descreva a sua atual situação quanto a conectividade do Campus, em termos de escopo local (rede dentro do Campus) e global (conectividade com a Internet).

Exemplo:

- A infraestrutura da rede local do Campus Satuba é constituída por enlaces de rede cabeada (segundo o padrão Ethernet/100) e por enlaces de rede sem-fio, suportados por um conjunto de acess-points instalados em pontos estratégicos do Campus Satuba.

- Link de conexão com a Internet de 2MB/s fornecido pela RNP, representada em Alagoas pela FAPEAL. A conexão disponível não atende às atuais necessidades dos usuários do Campus e não permite a adoção de soluções de telefonia sob IP (VoIP) e videoconferência.
- Além do link com a Internet fornecido pela RNP, o campus Satuba também possui no momento 4 modems fornecidos pela operadora Vivo com capacidade de transmissão de 1Mb/s e com franquia de 1Gb de dados. Tais modems são usados quando a conexão da RNP fica temporariamente inoperante ou quando os servidores efetivos necessitam realizar suas atividades institucionais em um ambiente externo às instalações do campus Satuba.

INVENTÁRIO

INVENTÁRIO DE EQUIPAMENTOS DOS SETORES:

Setor: Direção Geral (gabinete da direção):

Item	Equipamento	Quantidade
1	Computador HP Compaq 6005 Pro	2
2	Impressora HP Laserjet 1320	1
3	Multifuncional HP Officejet J3680	1
4	Multifuncional Kyocera KM-2820 (Fornecido via contrato de locação com a Meyer)	1

Setor: Departamento de Formação Geral e Tecnológica

Item	Equipamento	Quantidade
1	Computador HP Compaq 6005 Pro	1
2	Computador Brasint	1
3	Impressora HP Laserjet 1320	1
4	Impressora Xerox Phaser 3125	1

Setor: Secretaria Escolar

Item	Equipamento	Quantidade
1	Computador Lenovo Série E1P	1
2	Computador HP Compaq 6005 Pro	3
3	Multifuncional Kyocera KM-2820 (Fornecido via contrato de locação com a Meyer)	1

Setor: Coordenação de Integração Escola-Empresa

Item	Equipamento	Quantidade
1	Computador Brasint	1
1	Computador Preview	1
1	Impressora HP Deskjet 3845	1

Setor: Departamento de Assistência ao Educando

Item	Equipamento	Quantidade
1	Computador HP Compaq 6005 Pro	1
2	Computador Preview	2
3	Multifuncional Kyocera KM-2810 (Fornecido via contrato de locação com a Meyer)	1
4	Computador de fabricação genérica – tipo 1	1
5	Impressora HP Laserjet 1320	1

Setor: Coordenadoria de Acompanhamento ao Educando

Item	Equipamento	Quantidade
1	Computador Brasint	1
2	Multifuncional HP Deskjet F380	1

Setor: Grêmio estudantil

Item	Equipamento	Quantidade
1	Computador de fabricação genérica – tipo 2	1

Setor: Ginásio

Item	Equipamento	Quantidade
1	Computador de fabricação genérica – tipo 2	1

Setor: Laboratório de química

Item	Equipamento	Quantidade
1	Computador Lenovo Série E	1
2	Computador de fabricação genérica – tipo 2	1

Setor: Laboratório de biologia

Item	Equipamento	Quantidade
1	Computador de fabricação genérica – tipo 2	1

Setor: Laboratório de física

Item	Equipamento	Quantidade
1	Computador de fabricação genérica – tipo 2	1

Setor: Sala dos professores

Item	Equipamento	Quantidade
1	Computador Lenovo Série E	2
2	Computador HP Compaq 6005 Pro	1

Setor: Audiovisual

Item	Equipamento	Quantidade
1	Computador de fabricação genérica – tipo 1	1
2	Computador Preview	3
3	Notebook Positivo	1
4	Datashow Epson	10

Setor: Setor médico

Item	Equipamento	Quantidade
1	Computador Brasint	1

Setor: Setor psicologia

Item	Equipamento	Quantidade
1	Computador de fabricação genérica – tipo 1	1
2	Computador de fabricação genérica – tipo 2	1

Setor: NAPNE

Item	Equipamento	Quantidade
1	Computador Lenovo Série E	1

Setor: Sala de Estudos dos Professores

Item	Equipamento	Quantidade
1	Computador Brasint	1

Setor: Laboratório de informática - 1

Item	Equipamento	Quantidade
1	Computador HP Compaq 6005 Pro	13
2	Datashow LG	1

Setor: Laboratório de informática - 2

Item	Equipamento	Quantidade
1	Computador de fabricação genérica - tipo 3	13
2	Computador de fabricação genérica - tipo 4	1

Setor: Biblioteca

Item	Equipamento	Quantidade
1	Computador Preview	5
2	Computador de fabricação genérica – tipo 2	1

Setor: Coordenação de Curso Superior de Tecnologia em Laticínios

Item	Equipamento	Quantidade
1	Computador Preview	1
2	Computador de fabricação genérica – tipo 1	1
3	Computador HP Compaq 6005 Pro	3
4	Impressora HP Deskjet D2460	1
5	Impressora HP Deskjet 3845	1

6	Multifuncional Kyocera KM-2820 (Fornecido via contrato de locação com a Meyer)	1
---	--	---

Setor: Laboratório de análise sensorial

Item	Equipamento	Quantidade
1	Computador Preview	1
2	Computador HP Compaq 6005 Pro	1

Setor: Departamento de Produção, Pesquisa e Extensão

Item	Equipamento	Quantidade
1	Computador Brasint	2
2	Computador Preview	1
3	Computador HP Compaq 6005 Pro	1
4	Multifuncional HP Deskjet F380	1
5	Impressora Xerox Phaser 3125	1
6	Impressora HP Deskjet D1460	1

Setor: Agroindústria

Item	Equipamento	Quantidade
1	Computador HP Compaq 6005 Pro	1
2	Computador Preview	1
3	Multifuncional HP Deskjet F380	1

Setor: Diretoria de Administração e Planejamento

Item	Equipamento	Quantidade
1	Computador HP Compaq 6005 Pro	3
2	Multifuncional HP Deskjet F380	1

Setor: Departamento de Administração e Finanças

Item	Equipamento	Quantidade
1	Computador Lenovo Série E	1

Setor: Coordenação de Execução Orçamentária e Financeira

Item	Equipamento	Quantidade
1	Computador Lenovo Série E	2
2	Multifuncional Kyocera KM-2810 (Fornecido via contrato de locação com a Meyer)	1

Setor: Gestão de contratos

Item	Equipamento	Quantidade
1	Computador Lenovo Série E	1
2	Computador de fabricação genérica – tipo 1	1

Setor: Coordenadoria de Compras e Licitações

Item	Equipamento	Quantidade
1	Computador Lenovo Série E	2
2	Computador HP Compaq 6005 Pro	1

3	Computador de fabricação genérica – tipo 1	1
4	Impressora Xerox Phaser 3125 (quebrada)	1

Setor: Coordenadoria de Informática

Item	Equipamento	Quantidade
1	Computador Lenovo Série E	2
2	Computador HP Compaq 6005 Pro	1
3	Servidor de fabricação genérica – Tipo 1	1
4	Servidor de fabricação genérica – Tipo 2	1
5	Computador de fabricação genérica – tipo 1	2

Setor: Coordenação de Serviços de Apoio

Item	Equipamento	Quantidade
1	Computador HP Compaq 6005 Pro	1
2	Multifuncional HP Deskjet F380	1

Setor: Coordenação de Almoxarifado

Item	Equipamento	Quantidade
1	Computador HP Compaq 6005 Pro	2
2	Impressora Lexmark X1185	1

Setor: Coordenação de Patrimônio e Manutenção

Item	Equipamento	Quantidade
1	Computador Brasint	1
2	Impressora HP Laserjet 1320	1
3	Computador HP Compaq 6005 Pro (Chegaram ao Campus Satuba no 23/11/10)	40
4	Computador Brasint – Tipo 2	7

Setor: Departamento de Administração e Pagamento de Pessoal

Item	Equipamento	Quantidade
1	Computador Lenovo Série E	2
2	Computador de fabricação genérica – tipo 1	2
3	Computador Preview	1
4	Impressora HP Laserjet 1320	1

Notebooks:

- Positivo - tipo 1 = 5
- Positivo - tipo 2 = 1
- Amazon = 1
- Lenovo = 8

Total: 153 computadores

Total de Impressoras: 27 impressoras e multifuncionais

Total de notebooks: 15 notebooks

NECESSIDADES GERAIS

LISTE ABAIXO NECESSIDADES GERAIS DO CAMPUS

- Melhorias requisitadas pelos usuários do sistema Acadêmico do Campus Satuba:
 - Emissão de relatórios de declarações e certificados diversos;

- Possibilidade do pessoal de apoio pedagógico (supervisores, pedagogos, psicólogos e assistentes sociais) visualizar notas e faltas dos alunos;
- Possibilitar aos professores o registro dos planos de aula no próprio sistema.
- Possibilitar o registro de presenças e faltas
- Emissão da caderneta de maneira totalmente eletrônica e online
- Disponibilizar um portal para os alunos com o intuito de manter-se informado de suas notas, faltas e quaisquer outras informações pertinentes aos mesmos. O objetivo é ter um canal de comunicação claro e ágil entre os docentes, coordenação e discentes.
- Alteração no sistema de patrimônio no sentido que ele suporte a depreciação de valor dos itens de patrimônio por ele gerenciados;
- Adotar uma solução (de código-aberto ou particular) para o gerenciamento de autenticação de acesso à rede sem-fio do Campus Satuba;
- Adotar uma solução (de código-aberto ou particular) para a realização de Backup de dados dos computadores nos quais sejam armazenadas informações vitais para as atividades administrativas do Campus Satuba;
- Implantar uma solução de antivírus com gerenciamento centralizado com licenças de uso para pelo menos 120 estações clientes;
- Implantar um servidor de domínio na rede local de computadores do Campus Satuba a fim de permitir que cada usuário detenha uma senha própria e com isso favorecer uma maior segurança das informações armazenadas nos computadores do Campus.
- Necessidades de treinamentos em:
 - Configuração e administração de roteadores Cisco;
 - Configuração e administração de servidores de domínio (LDAP) em sistemas operacionais Linux;
 - Implantação de sistemas de código-aberto voltados para suporte de tele e videoconferência baseados no sistema operacional Linux;
 - Padrões e técnicas de governança de Tecnologia da Informação;
 - Treinamento no pacote de aplicativos BROffice para todos técnicos administrativos e docentes que desempenham algum função de caráter gerencial ou administrativo.
- Substituição de alguns dos enlaces de rede sem-fio que atualmente não estão funcionando a contento devido à existência de barreiras físicas (principalmente árvores) por enlaces de rede cabeados.
 - Substituir o enlace de rede sem-fio que interliga a Coordenação de Informática (CI) à Coordenadora de Acompanhamento ao Educando (CAE);
 - Substituir o enlace de rede sem-fio que interliga a Coordenação de Informática ao Departamento de Produção, Pesquisa e Extensão (DPPE);
 - Substituir o enlace de rede sem-fio que interliga a Coordenação de Informática à Coordenação de Serviços de Apoio.
- Substituição de toners e cartuchos para as impressoras de propriedade do próprio campus Satuba;
- Impressoras e multifuncionais para alguns setores do campus Satuba, em especial:
 - Coordenação de Integração Escola-Empresa que está precisando de uma impressora colorida jato de tinta;
 - Mais três multifuncionais para os setores de RH, almoxarifado e DPPE.
- Aquisição de 5 câmeras de vídeo IP para vigilância das áreas abertas do campus Satuba com suporte à visão noturna;
- Necessidade de contratação de dois técnicos de informática.

Relatório de levantamento de infra-estrutura de TI e RH no Campus Palmeira dos Índios

FUNCIONÁRIOS

Funcionários de TI :

Quantos Servidores Efetivos existem, e suas respectivas qualificações?

Exemplo:

Quantidade	Cargo	Função
1	Técnico Administrativo	Analista de Sistemas
6	Bolsista	Técnicos em Hardware, Software e Rede
1	Professor de Ensino Básico, Técnico e Tecnológico	Coordenador de TI

USUÁRIOS

Quantos usuários de computador existem no campus, atualmente?

Função	Quantidade
Docentes	78
Técnicos-Administrativos	64
Bolsistas	36
Monitores	30

SOFTWARE

Liste os softwares utilizados atualmente no seu Campus, e o número de licenças, caso ele seja proprietário.

Exemplo:

Pendente

Antivírus Symantec Corporate (Acompanha 90 licenças);

10 licenças do Microsoft Money;

02 licenças do Autocad;

01 licença do Arcgiss;

120 licenças para Terminal Service;

01 licença do Oracle 8E;

Bio Time (sistema de ponto - comprado);

Giss Online (Eicon);

Fisclient (Abaco);

Sistema de contabilidade (SAFIRA – Abaco);
Sistema de tributos/arrecadação (Ágata – Abaco);
Sistema de patrimônio (desenvolvido pela equipe de TI);
Sistema de central de atendimento (desenvolvido pela equipe de TI);
Sistema de protocolo (único para todas as secretarias municipais);
Sistema de empenho do Banco do Brasil.

HARDWARE

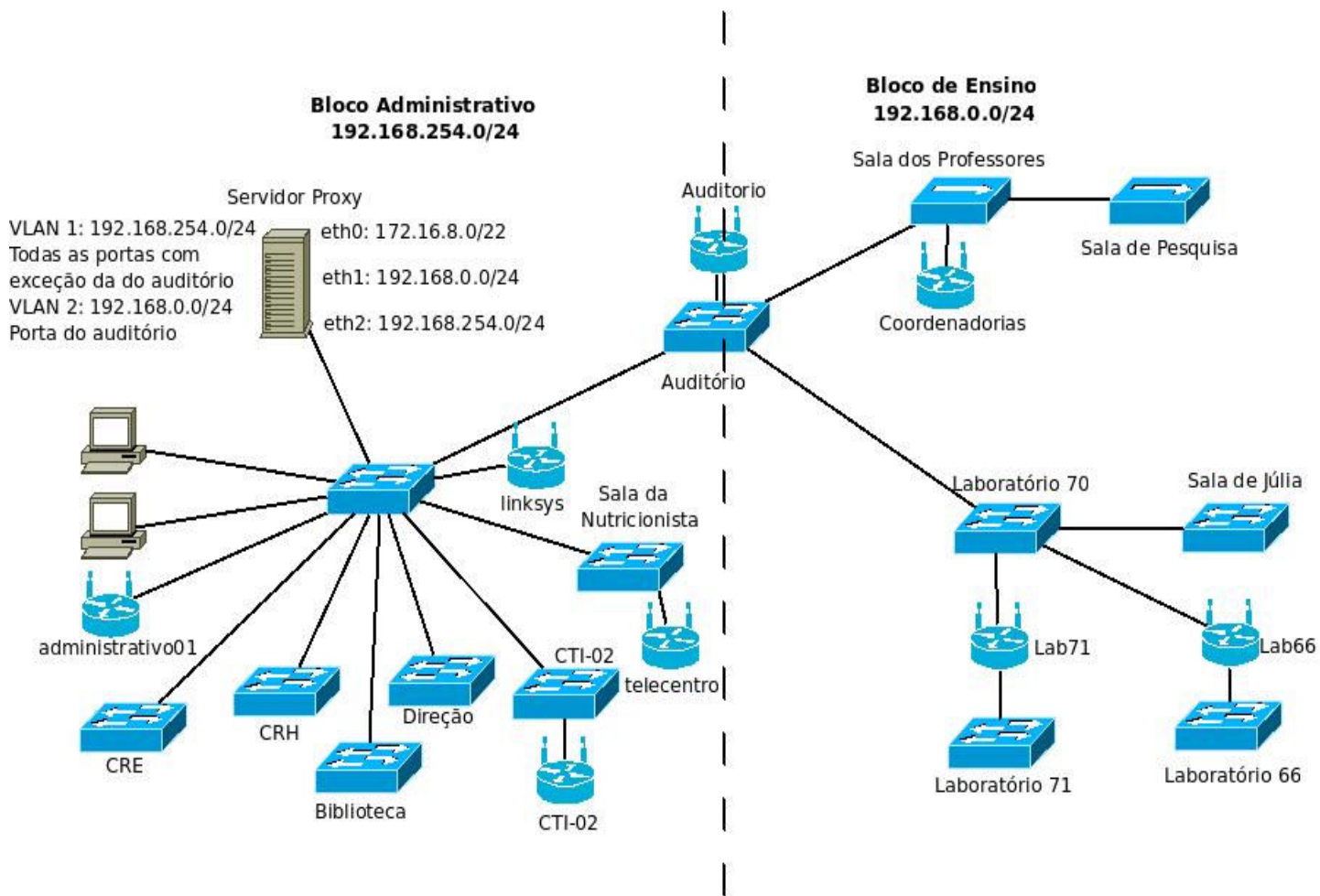
Em termos de Hardware, liste os equipamentos existentes que compõem a infra-estrutura atual do seu Campus?

Exemplo:

Local	Quantidade	Sistemas Operacionais	Aplicativos Necessários
Laboratório 19	20	Windows XP/Ubuntu	MSOffice
Laboratório 39	40	Windows XP	AutoCAD/MSOffice
Laboratório 66	40	Windows Vista/Ubuntu	AutoCAD/MSOffice
Laboratório 70	23	Windows Vista/Ubuntu	MSOffice
Laboratório 71	23	Windows Vista/Ubuntu	MSOffice

REDE E INTERNET

Link banda larga: de 3 Mbps (SupplyNet);



INVENTÁRIO

INVENTÁRIO DE EQUIPAMENTOS DO SETOR:

Total: Cerca de 240 Computadores
Bloco Administrativo: 8 Impressoras
Bloco de Ensino: 3 Impressoras

NECESSIDADES GERAIS

Laboratório de Redes de Computadores

Racks: 4 racks 15u com alimentação
 5 Roteadores Cisco 2600 por rack = 25 roteadores
 2 switches 1900 por rack = 10 Switches
 35 Cabos de Console

Laboratório de CAD 1

40 Licenças AutoCAD;
 Câmera de Alta Resolução para desenho a mão livre

Laboratório de CAD 2

20 Licenças AutoCAD

Câmera de Alta Resolução para desenho a mão livre

Laboratório de CAD 1

Norton End Point - Solução paga - Uma licença por máquina

Microsoft Security Essentials - Solução Integrada com Licença do Windows

Symantec Ghost

1 Licença

* Termo de referência em trâmite com:

160 computadores

2 Servidores

Anexo IV - Resultados dos Questionários do Campus Marechal Deodoro

Relatório de levantamento de infra-estrutura de TI e RH no Campus MARECHAL DEODORO

FUNCIONÁRIOS

Funcionários de TI :

Quantos Servidores Efetivos existem, e suas respectivas qualificações?

03 servidores efetivos, sendo 2 docentes e 1 técnico-administrativo;

Quantos Estagiários estão atuando no momento?

08 estagiários.

USUÁRIOS

Quantos usuários de computador existem no campus, atualmente?

Exemplo:

Cerca de 1100 usuários ALUNOS

Cerca de 60 (DOCENTES)

Cerca de 25 (TÉCNICO-ADMINISTRATIVOS)

Aproximadamente 30 (CONTRATADOS)

Aproximadamente 1215 usuários no total

SOFTWARE

Liste os softwares utilizados atualmente no seu Campus, e o número de licenças, caso ele seja proprietário.

Windows Seven

Windows XP

Linux

Pacote Office Microsoft

Avast antivírus versão free

Windows Server 2000

HARDWARE

Em termos de Hardware, liste os equipamentos existentes que compõem a infra-estrutura atual do seu Campus?

cerca de 200 computadores (entre Desktop, Notebooks e Netbooks).;

01 servidor;

equipamento para recepção de conexão com a internet 02 switches(01 com 24 portas); 01 roteador Dlink Modelo DWL -G700AP; 12 hubs para comunicação com outras secretarias (“cascateamento”);

REDE E INTERNET

Descreva a sua atual situação quanto a conectividade do Campus, em termos de escopo local (rede dentro do Campus) e global (conectividade com a Internet).

Exemplo:

VELOX (link de 1MB) e convênio com a FAPEAL (até 4MB) via rádio;

INVENTÁRIO

INVENTÁRIO DE EQUIPAMENTOS DO SETOR CTI:

Total: 200 Micros

Total de Impressoras: 02 impressoras Kyocera modelo Taska alfa (médio porte, alugadas); 01 Impressora Lexmark (precisando de reparo); 03 impressoras de pequeno porte; cerca de 15 projetores (marca optima e epson).

Destes 200 micros:

04 PC –CCE INFO; INTEL CELERON; 256 MB; HD 80 GB.

04 ITAUTEC XP-PROFICIONAL SP3-PENTIUM 2.8GHz 500MB-RAM/HD 80GB

02 PC-LOG; INTEL PENTIUM; 480 MB; HD 40 GB

25 HPs Novos = AMD PHENON X3 - 2300 MHz; 3 GB

16 PC-HP COMPAQ; AMD SEMPRON; 448 MB; HD 80 GB

13 HP Desktop = Intel Pentium 4 – 2800 MHz; 512 MB

02 notebooks Itautec

12 notebooks (LENOVO) (novos)

10 netbooks (LENOVO) (novos)

25 DELL AMD (novos)

DIREÇÃO

01PCT HOME-PENTIUM4 3.0 GHz-1 GB RAM

01HP-ATHLON 64 2.19GHz 500MB RAM

DIRETORIA DE ENSINO

01 HP-ATHLON 64 2.19 GHz 500MB-RAM

DAA

01HP-ATHLON 64 2.19 GHz 500MB-RAM
01 CCE-CELERON DUAL CORE 2.66GHz 2GB-RAM

CRH

01HP AMD SEMPRON 987GHz 500MB-RAM
01HP AMD ATHLON 64 2.19GHz 1GB-RAM

PSICOLOGIA

01 Micro Montado ou de Marca menos conhecida

PROTOCOLO

01GIGABYTE PENTIUN4 3.0GHz 1GB-RAM

PEDAGOGIA

01 HP AMD ATHLON 64 2.19GHz 500MB-RAM

DAMA

01 ITAUTEC XP-PROFICIONAL SP3-PETIUN 2.8GHz 500MB-RAM/HD 80GB
MONITOR,TECLADO,MOUSE,CAIXA DE SOM E SUITE
ESTABILIZADOR REVOLUTION IV-500KVA

DAM

HP AMD SEMPRON 987GHz XP SP2 500MB-RAM/HD 60GB
ESTABILIZADOR MICROLINE 1000KVA Pat.78999

CRA

01 GIGABYTE PENTIUN4 3.0GHz 1GB-RAM/74 GB HD-SP3
01HP AMD SEMPRON 987GHz 500MB-RAM
01 HP AMD ATHLON 64 2.19GHz 1GB-RAM
01 HP AMD ATHLON 64 2.19GHz 1GB-RAM/SERVIDOR DO SIS.ACADÊMICO

MANUTENÇÃO

01 DELL-CORE2DUO-2GB-RAM/HD

SALA PROFESSORES

01 HP AMD ATHLON 64 2.19GHz 1GB-RAM
01 GIGABYTE PENTIUN4 3.0GHz 1GB-RAM/74 GB HD-SP3
01 GIGABYTE PENTIUN4 3.0GHz 1GB-RAM/74 GB HD-SP3

NECESSIDADES GERAIS

LISTE ABAIXO NECESSIDADES GERAIS DO CAMPUS, SEPARADO POR SETOR

CTI

02 FUNCIONÁRIOS TÉCNICO-ADMINISTRATIVOS (ANALISTA DE SISTEMAS) REDES DE COMPUTADORES E PROGRAMADOR.;
CAPACITAÇÃO (CURTA DURAÇÃO) DE ESTAGIÁRIOS E MONITORES QUE TRABALHAM NO SETOR DE INFORMÁTICA;
AQUISIÇÃO DE LICENÇAS DE ANTI-VIRUS;
IMPLANTAÇÃO PROGRESSIVA DE SISTEMAS OPERACIONAIS DE CÓDIGO ABERTO (SOFTWARE LIVRE);
REESTRUTURAÇÃO E AMPLIAÇÃO DA REDE INTERNA DO CAMPUS, POR CONSEQUENTE, NECESSIDADE DE AQUISIÇÃO DE EQUIPAMENTOS DE TI (SWITCHES, ROTEADORES, E SERVIDORES, CABOS DE REDE, PATCHES PANELS, RACK, CONECTORES, ETC.);

AQUISIÇÃO DE EQUIPAMENTOS DE REPOSIÇÃO PARA MANUTENÇÃO BÁSICA DE COMPUTADORES (PENTES DE MEMÓRIAS, FONTES, FILTROS DE LINHA, ESTABILIZADORES, DISCO RÍGIDO, ETC.)

AMPLIAÇÃO DE BANDA DE ACESSO À INTERNET E EXPNSÃO DA REDE SEM FIO NO CAMPUS;

CIRCUITO INTERNO DE TV COM ACESSO REMOTO;

TV INTERNA DIGITAL (longo prazo); RÁDIO INTERNO DIGITAL (longo prazo);

DIREÇÃO DE ADMINISTRAÇÃO E MANUTENÇÃO

IMPLEMENTAÇÃO DE SISTEMA ACADÊMICO E CAPACITAÇÃO PARA UTILIZAÇÃO DO MESMO(com plataforma WEB);

IMPLEMENTAÇÃO DE SISTEMA DE BIBLIOTECA E CAPACITAÇÃO PARA UTILIZAÇÃO DO MESMO(com plataforma WEB);

IMPLEMENTAÇÃO DE SISTEMA DE GESTÃO ADMINISTRATIVA E CAPACITAÇÃO PARA UTILIZAÇÃO DO MESMO(com plataforma WEB);

IMPLEMENTAÇÃO DE SISTEMA DE PROTOCOLO E CAPACITAÇÃO PARA UTILIZAÇÃO DO MESMO(com plataforma WEB);

DIREÇÃO DE ENSINO

DEMANDA DE CRIAÇÃO DE NOVOS LABOATÓRIOS DE PESQUISAS;

DEMANDA DE CRIAÇÃO DE LABORATÓRIOS DE INFORMÁTICA;

NECESSIDADE DE ACESSO AO PORTAL DE PERIÓDICOS DA CAPES;

CAPACITAÇÃO DE FUNCIONÁRIOS PARA UTILIZAR ADEQUADAMENTE MAQUINAS DE IMPRESSÃO;

CAPACITAÇÃO DE FUNCIONÁRIOS INFORMÁTICA BÁSICA.

COORD. GESTÃO AMBIENTAL

IMPLEMENTAÇÃO DE LABORATÓRIO DE INFORMÁTICA DE PEQUENO PORTE;

REUNIÃO ATRAVÉS DE VÍDEO-CONFERÊNCIA;

Anexo V - Resultados dos Questionários do Campus Penedo

Relatório de levantamento de infra-estrutura de TI e RH no Campus PENEDO

FUNCIONÁRIOS

Funcionários de TI :

Quantos Servidores Efetivos existem, e suas respectivas qualificações?

Exemplo:

12 servidores efetivos, sendo 2 técnico-administrativos e 10 professores, nenhum estagiário.

Quantos Estagiários estão atuando no momento?

Exemplo:

Nenhum estagiário, mas temos 2 funcionários cedidos pela prefeitura de Penedo.

USUÁRIOS

Quantos usuários de computador existem no campus, atualmente?

Exemplo:

Todos os 12 servidores utilizam computador.

REDE E INTERNET

4) Descreva a sua atual situação quanto a conectividade do Campus, em termos de escopo local (rede dentro do Campus) e global (conectividade com a Internet).

Exemplo:

Não temos conectividade com nenhuma rede. Existem 2 modems VIVO que não funcionam na cidade de Penedo.

INVENTÁRIO

5) INVENTÁRIO DE EQUIPAMENTOS DO CAMPUS

Total: 17 computadores

Total de Impressoras: 2

NECESSIDADES GERAIS

6) LISTE ABAIXO NECESSIDADES GERAIS DO CAMPUS, SEPARADO POR SETOR

SETOR ADMINISTRATIVO

Necessidade de adquirir 03 máquinas para a realização dos serviços administrativos

Necessidade de adquirir pelo menos mais 03 licenças de antivírus;

Necessidade de adquirir 03 licenças para programas/sistemas operacionais;

Necessidade de mais 01 técnico na área de TI;

Necessidade de espaço para alocar novas máquinas.

Necessidade de Treinamento com o BRoffice

SETOR DE DOCENTES

Necessidade de adquirir 03 máquinas para a SALA DOS DOCENTES

Necessidade de adquirir pelo menos mais 03 licenças de antivírus;

Necessidade de adquirir 03 licenças para programas/sistemas operacionais;

Necessidade de Treinamento com o BRoffice

Anexo VI - Resultados dos Questionários do Campus Maragogi

Relatório de levantamento de infra-estrutura de TI e RH no Campus Maragogi

FUNCIONÁRIOS

Quantos Servidores Efetivos existem, e suas respectivas qualificações?

Estamos com 1 servidor efetivo docente na área de TI, nenhum técnico administrativo e nenhum estagiário. Ao todo, somos 14 professores, contando o diretor e o coordenador.

Quantos Estagiários estão atuando no momento?

No momento, não temos nenhum estagiário.

USUÁRIOS

Quantos usuários de computador existem no campus, atualmente?

Temos 14 servidores utilizando seus próprios computadores.

SOFTWARE

Liste os software utilizados atualmente no seu Campus, e o número de licenças, caso ele seja proprietário.

Não temos software sendo utilizados pelos servidores.

HARDWARE

Em termos de Hardware, liste os equipamentos existentes que compõem a infra-estrutura atual do seu Campus?

Não temos hardware ainda. Está previsto a chegada de 21 computadores.

REDE E INTERNET

Descreva a sua atual situação quanto a conectividade do Campus, em termos de escopo local (rede dentro do Campus) e global (conectividade com a Internet).

Estamos sem acesso à Internet no campus. Estamos com um modem disponível para os professores.

INVENTÁRIO

Inventário de Equipamentos do Campus

Item	Quantidade	Características
Computador	21	Com Windows instalado
Impressora	2	Uma multifuncional e uma jato de tinta

NECESSIDADES GERAIS

Liste abaixo as Necessidades Gerais do Campus Maragogi

LISTAGEM DOS INDICADORES

Observação: A ordem de preenchimento indica a prioridade (maior para menor)

ID	NECESSIDADE	ORIGEM DO INDICADOR	INDICADOR DE QUALIDADE	JUSTIFICATIVA
1	Acesso à Internet	Temos Internet com 300Kb	Alcançar velocidade de dois megabytes	É crucial o acesso a Internet com

				velocidade para habilitar os alunos e servidores em geral a realizarem pesquisas e trabalhos no Campus com sucesso e em tempo hábil.
2	Técnicos para o Laboratório de Informática	Temos apenas duas pedagogas	Dois técnicos para o laboratório de informática funcionar desde as 8:00 as 18:00 horas	Deixar o laboratório funcionando para os alunos e servidores em geral
3	Computadores	Não temos computador para os técnicos	5 Computadores	Os técnicos e pedagogos irão precisar de computadores
4	Notebooks	Todos os servidores usam seus próprios notebooks	14 Notebooks	Os docentes precisam para suas aulas com projetor multimídia
5	Projetor Multimídia	Temos apenas dois projetores para 4 salas	2 projetores	Deixar cada sala com seu próprio projetor fixo
6	Estabilizadores	Não temos estabilizador na sala dos professores e coordenação	2 estabilizadores	Para ligar os computadores, impressoras, etc. na sala dos professores e coordenação
7	Home Theater	Não temos som nas salas	2 home theaters para serem compartilhados entre as salas	Alguns professores precisam reproduzir vídeos durante

				as aulas
8	Software para Gestão Hoteleira	Não temos nenhum software para hotéis	20 licenças, uma para cada computador do laboratório	Professores de hotelaria precisam apresentar software para os alunos
9	Software para Avaliação Física	Não temos nenhum software para avaliação física	1 licença, para um computador da sala dos professores	Professor de educação física precisa para avaliar os alunos
10	Máquina Fotográfica	Não temos máquina fotográfica	Duas máquinas com pelo menos 5 megapixels	Professor de desenho precisa para as aulas
11	Software para Desenho	Não temos software para desenho	20 licenças, uma para cada computador do laboratório	Professor de desenho precisa para as aulas
12	Software Antivírus	Não temos nenhuma licença para antivírus	20 licenças, uma para cada computador do laboratório	Segurança das máquinas
13	Câmeras de segurança	Não temos segurança 24 horas	3 câmeras para cobrir toda a extensão do campus	Aumentar a segurança

Anexo VII - Resultados dos Questionários do Campus Murici

Relatório de levantamento de infra-estrutura de TI e RH no Campus MURICI

FUNCIONÁRIOS

Funcionários de TI :

Quantos Servidores Efetivos existem, e suas respectivas qualificações?

18 servidores efetivos, sendo 4 técnico-administrativos.

Quantos Estagiários estão atuando no momento?

00 estagiários.

USUÁRIOS

Quantos usuários de computador existem no campus, atualmente?

Exemplo:

Todos os servidores utilizam computador, sendo que 14 são docentes e 04 são técnico-administrativos.

SOFTWARE

Liste os softwares utilizados atualmente no seu Campus, e o número de licenças, caso ele seja proprietário.

broffice (com licença)

office 2007 (sem licença)

HARDWARE

Em termos de Hardware, liste os equipamentos existentes que compõem a infra-estrutura atual do seu Campus?

02 computadores;

01 notebook

03 impressoras (uma de pequeno porte e duas de grande porte)

Há ainda 20 computadores que serão instalados no laboratório de informática.

REDE E INTERNET

Descreva a sua atual situação quanto a conectividade do Campus, em termos de escopo local (rede dentro do Campus) e global (conectividade com a Internet).

A Internet utilizada no Campus é fornecida por dois modems da operadora Vivo.

Anexo VIII - Resultados dos Questionários do Campus Piranhas

Relatório de levantamento de infra-estrutura de TI e RH no Campus Piranhas

FUNCIONÁRIOS

Funcionários de TI :

Quantos Servidores Efetivos existem, e suas respectivas qualificações?

Nós atualmente estamos com 16 professores, mais o Diretor e o Coordenador de Ensino;

Quantos Estagiários estão atuando no momento?

nenhum.

USUÁRIOS

Quantos usuários de computador existem no campus, atualmente?

Ao todo são 18 pessoas que tem a disposição apenas 1 (um) computador.

SOFTWARE

Liste os softwares utilizados atualmente no seu Campus, e o número de licenças, caso ele seja proprietário.

Atualmente temos apenas 1 (um) computador com Windows 7 e Office Licenciados.

HARDWARE

Em termos de Hardware, liste os equipamentos existentes que compõem a infra-estrutura atual do seu Campus?

20 Computador desktop
2 impressora

REDE E INTERNET

Descreva a sua atual situação quanto a conectividade do Campus, em termos de escopo local (rede dentro do Campus) e global (conectividade com a Internet).

Exemplo:

Não contamos com nenhuma infraestrutura de rede e internet

Anexo IX - Resultados dos Questionários do Campus Arapiraca

Relatório de levantamento de infra-estrutura de TI e RH no Campus Arapiraca

FUNCIONÁRIOS

Funcionários:

Quantos Servidores Efetivos existem, e suas respectivas qualificações?

16 servidores efetivos, sendo 2 técnico-administrativos e 14 docentes?

Quantos funcionários cedidos pela prefeitura?

04 funcionários cedidos pela prefeitura de Arapiraca

Quantos Estagiários estão atuando no momento?

nenhum estagiário.

USUÁRIOS

Quantos usuários de computador existem no campus, atualmente?

Cerca de 4 servidores/funcionários cedidos prefeitura utilizam computador.

4 SERVIDORES TÉCNICOS-ADMINISTRATIVOS

SOFTWARE

Liste os softwares utilizados atualmente no seu Campus, e o número de licenças, caso ele seja proprietário.

Microsoft Office Word

Microsoft Office Excel

Microsoft Office PowerPoint

HARDWARE

Em termos de Hardware, liste os equipamentos existentes que compõem a infra-estrutura atual do seu Campus?

4 computadores(utilizando o Windows Vista Business)
 1 impressora laser HP (Wi-fi)
 1 copiadora - multifuncional
 1 impressora kyocera
 1 roteador sem fio
 20 computadores lenovo (laboratório)

REDE E INTERNET

Descreva a sua atual situação quanto a conectividade do Campus, em termos de escopo local (rede dentro do Campus) e global (conectividade com a Internet).

Toda a estrutura de rede local da Sede Administrativa é sem fio com acesso a impressora sendo a internet obtida através de 2 modems da VIVO.

INVENTÁRIO

5) INVENTÁRIO DE EQUIPAMENTOS DA SEDE:

Tipo	Térreo	1º Andar	2º Andar	3º Andar	Anexos *	TOTAL
Desktop Lenovo	4	--	--	--	--	4
Roteador	1					1
Impressor a Laser HP	1					1
Copiadora Kyocera multifuncio nal	1					1
Impressor a Kyocera	1					1
Computad ores do Laboratóri o Lenovo	20					20

Total de computadores: 24

Total de Impressoras: 2 laser

Total de copiadora - funcional: 1

Destes 24 micros:

24 Lenovo = AMD Athon Dual Core - 2,6 GHz; 2 GB com Sistema Operacional Microsoft Windows Seven

Configurações aproximadas:

Processador	Quantidade
AMD Athon Dual Core - 2,6 GHz; 2 GB	24

Memória RAM: 2 GB

NECESSIDADES GERAIS

LISTE ABAIXO NECESSIDADES GERAIS DO CAMPUS, SEPARADO POR SETOR

Todos os SETORES (Secretaria, Diretoria, Sala dos Professores):

-Necessidade de conexão direta com a internet através de um serviço diferente de modems pessoais.

LISTAGEM DOS INDICADORES

exemplo:

A ORDEM DE PREECHIMENTO INDICA A PRIORIDADE (MAIOR PARA MENOR)

ID	NECESSIDADE	ORIGEM DO INDICADOR	IND. DE QUALIDADE	JUSTIFICATIVA
1	Acesso a Internet com link de fibra ótica	A conectividade atualmente se dá através de 2 modems pessoais da Vivo	Alcançar velocidade de 4 Megabytes	É crucial o acesso a Internet com velocidade e confiabilidade, para habilitar os

				<p>alunos e servidores (e não só o setor administrativo) em geral a realizarem pesquisas e trabalhos no Campus com sucesso e em tempo hábil, assim como dar oportunidade as disciplinas de informática uma maior qualidade em sala de aula</p>
2	Treinamento com a área administrativa e docentes	Atualmente é utilizado a suíte de aplicativos Microsoft Office sem a aquisição da licença	Tornar o pessoal administrativo e docentes capazes para trabalhar com essas ferramentas	Com a necessidade de aderir ao software livre (conforme consta nos documentos de referência de implantação do PDTI) se faz necessário alimentar a "cultura" do mesmo tendo com meta o conhecimento das ferramentas livres - sem custo algum para a instituição (BrOffice, Ubuntu)
3	Aquisição de licenças do AutoCad	Não temos esta ferramenta em nossas máquinas do laboratório	Tornar o laboratório existente preparado para as aulas de Eletroeletrônica	Se faz necessário para as práticas do curso integrado de Eletroeletrônica

4	Aquisição de uma TV de Plasma/LCD/LED de 50 polegadas	Falta-nos uma TV para a exibição de vídeos em diversas disciplinas	Com a referida TV iremos tornar as aulas mais interativas e multididáticas	Docentes enfatizaram a necessidade da referida TV
5	Aquisição de 5 Datashow	Atualmente, dispomos de somente 1 Datashow	Se faz necessária a projeção dos notebooks/netbooks/computadores em quantidade, que pelo menos os professores que dão aula simultaneamente e não fiquem prejudicados pela falta dos mesmos	idem item 4
6	Aquisição de um aparelho de HomeTheater	Se faz necessário para trabalhar em conjunto com a TV	Em conjunto com a TV, tornar mais interativa as aulas	idem item 4
7	Aquisição de netbook para os docentes	Alguns professores ainda não tem notebook/netbook	Para a automatização do trabalho de digitação de notas, para criação de aulas, para conexão com a internet entre outros itens de necessidade encontrados sem a utilização de um netbook/notebook	Se faz necessário, principalmente nos dias de hoje, a utilização de tecnologias que facilitam e dinamizam a função dos professores
8	Aquisição de mais 20 computadores	Estamos hoje com 20 computadores,	Com mais 20 computadores - totalizando 40	Com o quantitativo médio de 40

	para o laboratório de Informática e Eletroeletrônica	ocasionando um “congestionamento” na sala do laboratório (mais de 1 computador por aluno)	computadores iremos ter média de 1 computador/1 aluno	alunos por curso/sala, faz-se necessário, para um maior aprendizado um ideal de 40 computadores para 40 alunos
--	--	---	---	--

Anexo X - Resultados dos Questionários do Campus Santana do Ipanema
Relatório de levantamento de infra-estrutura de TI e RH no Campus Santana do Ipanema

FUNCIONÁRIOS

1) Funcionários de TI :

Quantos Servidores Efetivos existem, e suas respectivas qualificações?

Nenhum funcionários de TI.

Quantos Estagiários estão atuando no momento?

Nenhum estagiário.

USUÁRIOS

2) Quantos usuários de computador existem no campus, atualmente?

5 professores;

40 alunos durante cinco horas semanais.

SOFTWARE

3) Liste os softwares utilizados atualmente no seu Campus, e o número de licenças, caso ele seja proprietário.

Todos os computadores possuem Sistema Operacional Windows, nenhum outro software que não seja para o funcionamento de equipamentos acessórios como scanners e impressoras. Utilizamos BrOffice.

HARDWARE

4) Em termos de Hardware, liste os equipamentos existentes que compõem a infra-estrutura atual do seu Campus?

14 computadores;

1 Notebook;

1 impressora a laser;

1 fotocopadora laser;

1 modem de internet 3G;

REDE E INTERNET

5) Descreva a sua atual situação quanto a conectividade do Campus, em termos de escopo local (rede dentro do Campus) e global (conectividade com a Internet).

Existem dois pontos de internet a cabo, um na diretoria e outro na sala dos professores. Além desses, um modem de internet 3G.

INVENTÁRIO

6) INVENTÁRIO DE EQUIPAMENTOS DO Campus Santana do Ipanema:

13 PC LENOVO; 360 GB HD; 4GB RAM; Processador Intel Core i5
1 HP; 250 GB; 2GB RAM
1 Máquina multifuncional da Kyocera;
1 Impressora Kyocera

NECESSIDADES GERAIS

7) LISTE ABAIXO NECESSIDADES GERAIS DO CAMPUS, SEPARADO POR SETOR

LISTAGEM DOS INDICADORES

A ORDEM DE PREECHIMENTO INDICA A PRIORIDADE (MAIOR PARA MENOR)

ID	NECESSIDADE	ORIGEM DO INDICADOR	IND. DE QUALIDADE	JUSTIFICATIVA
1	Data show	É utilizado apenas um data show, sendo este emprestado através de outro campus	Há a necessidade de pelo menos um data show para cada turma e mais um a cada duas coordenações	Utilização de recursos multimídia em sala de aula, palestras e reuniões.
2	GPS	Utilização em aulas práticas de topografia e desenho técnico	Aquisição de dois aparelho.	É fundamental a realização de aulas práticas com GPS e geração de mapas.
3	Teodolito digital	Utilização em aulas práticas de topografia e desenho técnico.	Aquisição de 6 teodolitos digitais	Primordial para a realização de aulas de topografia do

		Atualmente não dispomos de nenhum aparelho.		curso técnico em agropecuária.
4	Netbooks para os chefes de setores	Utilização de computadores portáteis para os coordenadores	Um netbook para cada coordenador	Estes aparelhos facilitarão as apresentações de dados inerentes às coordenações em discussões com maior praticidade.
5	Notebooks para professores	Não existem computadores para as atividades extra aula dos professores	Um notebook para o professor comprometido com atividades de pesquisa e/ou extensão.	É crucial a disponibilidade de computadores portáteis para a realização das atividades de pesquisa ou extensão.
6	Rede, internet	Atender às necessidades de rede das instalações do Campus do IFAL em Santana do Ipanema tão logo que seja terminada a sua construção.	Locais de internet disponíveis em todas as salas de aula e da administração.	Fazer uso dos recursos disponíveis de rede, assim como proporcionar a participação em vídeos conferências.

7	Wireless	Disponibilizar a rede para utilização pelos alunos e servidores nas dependências do futuro prédio do IFAL em Santana do Ipanema.		
8	Softwares aplicados	Utilização de softwares estreitamente relacionados com a atuação do profissional técnicos em agropecuária. (AUTOCAD ou similar, softwares de dimensionamento de sistemas irrigados etc.)		Lançar no mercado de trabalho profissionais capacitados e atualizados com os recursos existentes nos modelos de produção atual.
9	Câmeras de monitoramento	Segurança interna	Câmeras espalhadas pelas principais portas de acesso no futuro prédio do IFAL	

10	Alarmes / Segurança eletrônica	Segurança interna		

Anexo XI - Questionário aplicado aos usuários

1. Em qual das seguintes faixas se enquadra sua idade?
2. Qual seu sexo?
3. Qual o seu nível educacional?
4. Atualmente, qual seu vínculo com o IFAL?
5. Selecione o Campus que você está vinculado atualmente?
6. Em qual setor você atua?
7. Há quanto tempo você utiliza o Computador?
8. Qual sua frequência de uso do Computador?
9. Você já recebeu um treinamento formal de Informática Básica?
10. Como você se classifica quanto a experiência na utilização do Computador?
11. Há quanto tempo você utiliza a Internet?
12. Em média, quanto tempo você passa usando a Internet?
13. Qual o tipo de acesso que você utiliza com mais frequência?
13. O acesso a internet no seu Campus do IFAL tem permitido a plena execução de suas tarefas?
14. Caso o acesso não esteja sendo suficiente para a execução de suas tarefas, faça suas considerações abaixo.
15. Assinale abaixo os sistemas de código aberto (software livre) com os quais você já teve contato ou é usuário regular:
16. Na lista abaixo, assinale o tipo de necessidades que você considera ter em termos de aplicações que vocês usa ou gostaria de usar:
17. Quais tipos de treinamentos você na área de Informática?
18. Considerando as necessidades dentro do seu campus e setor, assim como na execução do seu trabalho, dê suas sugestões e críticas construtivas sobre como a Informática poderia ser usada para melhorar a qualidade do seu trabalho e o serviço prestado a comunidade.